

T. C.
MEZİTLİ KAYMAKAMLIĞI
İÇEL ANADOLU LİSESİ



2024-2028
STRATEJİK PLANI

Mersin-2024



İSTİKLAL MARŞI

*Korkma! Sönmez bu şafaklarda yüzen al sancak,
Sönmeden yurdumun üstünde tüten en son ocak.
O benim milletimin yıldızıdır, parlayacak;
O benimdir, o benim milletimindir ancak.*

*Çatma, kurban olayım, şehreni ey nazlı hilal!
Kabraman ırkıma bir gül; ne bu şiddet, bu celal?
Sana olmaz dökülen kanlarımız sonra helal...
Hakkıdır, Hakk'a tapan milletimin istiklal.*

*Ben ezelden beridir hür yaşadım, hür yaşarım,
Hangi çılgın bana zincir vuracakmış? Şaşarım.
Kükremiş sel gibiyim, bendimi çiğner, aşarım,
Yırtarım dağları, enginlere sığmam, taşarım.*

*Garbın afakını sarmışsa çelik zırhlı duvar,
Benim iman dolu göğsüm gibi serhaddim var.
Ulusun, korkma! Nasıl böyle bir imanı boğar,
"Medeniyet" dediğin tek dişi kalmış canavar?*

*Arkadaş! Yurduma alşakları uğratma sakın,
Siper et gövdeni, dursun bu hayasızca akın.
Doğacaktır sana vadettiği günler Hakk'ın,
Kim bilir, belki yarın belki yarından da yakın.*

*Bastığın yerleri "toprak" diyerek geçme, tanı,
Düşün altındaki binlerce kefensiz yatanı.
Sen şehit oğlusun, incitme, yazıktır atanı,
Verme, dünyaları alsan da bu cennet vatanı.*

*Kim bu cennet vatanın uğruna olmaz ki feda?
Şüheda fışkıracak, toprağı sıksan şüheda.
Canı, cananı, bütün varımı alsın da Hüda,
Etmesin tek vatanımdan beni dünyada cüda.*

*Rubumun senden İlahi, şudur ancak emeli:
Değmesin mabedimin göğsüne namahrem eli.
Bu ezanlar, ki şehadetleri dinin temeli,
Ebedi, yurdumun üstünde benim inlemeli.*

*O zaman vedile bin secde eder, varsa taşım,
Her ceribamdan, İlahi, boşansp kanlı yaşım,
Fışkırır rubümüçerret gibi yerden naaşım,
O zaman yükselerek arşa değer belki başım.*

*Dalgalar sen de şafaklar gibi ey şanlı hilal!
Olsun artık dökülen kanlarımın bepsi helal.
Ebediyen sana yok, ırkıma yok izmihlal.
Hakkıdır, hür yaşamış bayrağımın hürriyet;
Hakkıdır, Hakk'a tapan milletimin istiklal.*

Mehmet Akif Ersoy



SUNUŞ

Son yıllarda gerek ülkemizde gerekse de dünyada üzerinde en çok konuşulan kavramlardan birisi değişimdir. Değişim; ekonomik, toplumsal, siyasal, kültürel, yönetsel, teknolojik, hukuksal ve psikolojik tüm alanlarda kendini göstermektedir.

Ülkemizde de 2003 yılında yürürlüğe giren 5018 Sayılı Kamu Mali Yönetimi ve Kontrol Kanunu ile tüm kamu kurumlarına stratejik planlama yapma zorunluluğu getirilmiştir.

İçel Anadolu Lisesi olarak biz de ilgili Kanunun bize yüklediği sorumluluğu esas alarak, kurumumuzun daha ileri seviyede hizmet edebilmesi, Yeni Türkiye vizyonundan hareketle “insanı” öne alarak 2024 – 2028 yıllarını kapsayan Stratejik Planımızı hazırlamış bulunuyoruz.

“**İçel Anadolu Lisesi Stratejik Planı**” nın uygulanmasıyla, “Her zaman, her yerde en kalitelisi” vizyonunu gerçekleştirme, daha başarılı ve daha güçlü bir okul oluşturma yönünde yol alacağımıza inanıyoruz.

İAL olarak; öğrencilerimizin ilgi ve yeteneklerini geliştirerek onları hayata ve üst öğrenime hazırlamak, Atatürk ilke ve inkılaplarını benimsetmek; Türkiye Cumhuriyeti Anayasası’na ve demokrasinin ilkelerine, insan hakları, çocuk hakları ve uluslararası sözleşmelere uygun olarak haklarını kullanma, başkalarının haklarına saygı duyma, görevini yapma ve sorumluluk yüklenebilen birey olma bilincini kazandırmak,

Kendilerine, ailelerine, topluma ve çevreye olumlu katkılar yapan, kendisi, ailesi ve çevresi ile barışık, başkalarıyla iyi ilişkiler kuran, iş birliği içinde çalışan, hoşgörülü ve paylaşmayı bilen, dürüst, erdemli, iyi ve mutlu yurttaş olmalarını sağlamak, Kendilerine güvenen, sistemli düşünebilen, girişimci, teknolojiyi etkili biçimde kullanabilen, plânlı çalışma alışkanlığına sahip, estetik duyguları gelişmiş, kendi ayakları üzerinde durabilen bireyler olarak yetiştirme amacını taşımaktayız.

Tüm çalışanlarımızı, velilerimizi, diğer paydaşlarımızı planlama aşamasında olduğu gibi, uygulama aşamasına da aktif olarak katılmaya ve destek vermeye çağırıyoruz.

Planın hazırlanmasında emeği geçen, çalışmalara katkı sağlayan tüm ekibime içten teşekkürlerimi sunarım.Saygılarımla...

Yusuf ADA
Okul Müdürü



İÇEL ANADOLU LİSESİ 2024-2028 STRATEJİK PLANI

İli: Mersin		İlçesi: Mezitli	
Adres:	Menderes Mahallesi Barbaros Hayrettin Paşa Caddesi No.3 33190 Mezitli / MERSİN	CoğrafiK onum (link)	<a href="https://maps.app.goo.gl/EXB48sx
oL7Koqx6JA">https://maps.app.goo.gl/EXB48sx oL7Koqx6JA
Telefon Numarası:	324 358 16 37	FaksNumara sı:	
e-Posta Adresi :	967897@meb.k12.tr	Websayfası adresi:	https://ial.meb.k12.tr/
Kurum Kodu:	967897	ÖğretimŞekl i:	TAM GÜN

İÇİNDEKİLER

1. GİRİŞ VE STRATEJİK PLANIN HAZIRLIK SÜRECİ.....	10
1.1. GİRİŞ.....	10
1.2. Strateji Geliştirme Kurulu ve Stratejik Plan Ekibi.....	11
1.3. Planlama Süreci:	13
2. DURUM ANALİZİ	14
2.1. Kurumsal Tarihçe.....	15
2.2. Uygulanmakta Olan Stratejik Planın Değerlendirilmesi.....	16
2.3. Yasal Yükümlülükler ve Mevzuat Analizi	18
2.4. Üst Politika Belgelerinin Analizi	18
2.5. Faaliyet Alanları ile Ürün/Hizmetlerin Belirlenmesi	18
2.6. Paydaş Analizi	20
2.7. Okul/ Kurum İçi Analiz	26
2.7.1. Kurum İçi Analiz	26
2.7.2. İnsan Kaynakları.....	27
2.7.3. Teknolojik Düzey	32
2.7.4. Mali Kaynaklar	33
2.7.5. İstatistik Veriler	35
2.7.6. Kurum Kültürü Analizi.....	39
2.7.7. Teşkilat Yapısı.....	40
2.8. GZFT Analizi	40
2.9. Tespitler ve İhtiyaçlar	42
3. GELECEĞE BAKIŞ.....	44
3.1. Misyon, Vizyon ve Temel değerler	45
3.2. Misyon	45
3.3. VİZYON	45
3.4. TEMEL DEĞERLER	45
4. AMAÇ, HEDEF, GÖSTERGE ve STRATEJİLER-MALİYETLENDİRME	46
4.1 Amaç-Hedef ve Stratejiler	47
4.2. Maliyetlendirme.....	55
5. İZLEME VE DEĞERLENDİRME	57

Tablolar

Tablo 1 Stratejik Planlama Kurulu Üyeleri	11
Tablo 2 Stratejik Planlama Ekibi Üyeleri.....	12
Tablo 3 Yasal Yükümlülükler	18
Tablo 4 Üst Politika Belgeleri.....	18
Tablo 5 Faaliyet Alanları.....	19
Tablo 6 Paydaşların Tespiti	20
Tablo 7 Paydaşların Önceliklendirilmesi	21
Tablo 8 Öğrenci Memnuniyet Anketi.....	22
Tablo 9 Okul Öğretmen/Personeli Memnuniyet Anketi	23
Tablo 10 Veli Memnuniyet Anketi.....	25
Tablo 11 Okulun Fiziki Yapısı ve Öğrenme Ortamları.....	26
Tablo 12 Norm Kadro Durumu	27
Tablo 13 Öğretmen Öğrenci Durumu.....	28
Tablo 14 Okul Çalışanlarının Eğitim Düzeyi ve Cinsiyetine Göre Dağılım.....	28
Tablo 15 İdari Personelin Hizmet Sürelerine İlişkin Bilgiler.....	28
Tablo 16 İdari Personelin Katıldığı Hizmet İçi Programları	29
Tablo 17 İdari Personelin Katıldığı Hizmet İçi Programları	29
Tablo 18 Okul/Kurumda Oluşan Yönetici Sirkülasyonu.....	29
Tablo 19 Öğretmenlerin Hizmet Süreleri	29
Tablo 20 Yıl İçerisinde Kurumdan Ayrılan Öğretmen Sayısı.....	29
Tablo 21 Yönetici ve Öğretmenlerin Katıldığı Hizmet İçi Eğitim Sayısı	31
Tablo 22 Kurumdaki Mevcut Hizmetli/ Memur Sayısı.....	31
Tablo 23 Personel Ödül İstatistiği	31
Tablo 24 Okul Kurum Rehberlik Hizmetleri.....	32
Tablo 25 Teknolojik Kaynaklar Tablosu.....	32
Tablo 26 Fiziki Mekân Durumu	33
Tablo 27 Mali Kaynaklar.....	33
Tablo 28 Gelir-Gider Tablosu	34
Tablo 29 Okul Öğrenci Sayıları	36
Tablo 30 Belge İstatistikleri	36
Tablo 31 Disiplin Cezası Alan Öğrenci Sayıları	37
Tablo 32 Öğrenci Devamsızlık Ve Sınıf Tekrarı Tablosu.....	37
Tablo 33 Üniversiteye Yerleşim Sayı ve Oranları	37
Tablo 34 Sosyal-Kültürel Etkinlik Katılım İstatistiği	37
Tablo 35 Spor Faaliyetleri Katılım İstatistiği.....	38
Tablo 36 Güçlü Yönler	41
Tablo 37 Zayıf Yönler	41
Tablo 38 Fırsatlar	41
Tablo 39 Tehditler	41
Tablo 40 Eğitim ve Öğretime Erişim Teması Tespit ve İhtiyaçları	42
Tablo 41 Eğitim Ve Öğretimde Kalite Teması Tespit ve İhtiyaçları	42



İÇEL ANADOLU LİSESİ 2024-2028 STRATEJİK PLANI

Tablo 42 Kurumsal Kapasite Teması Tespit ve İhtiyaçları	43
Tablo 43 Eğitim Öğretime Erişim	48
Tablo 44 Sosyal Etkinlikler	49
Tablo 45 Eğitim Öğretimde Kalite	50
Tablo 46 Eğitim Öğretimde Kalite	51
Tablo 47 Eğitim Öğretimde Kalite	53
Tablo 48 Kurumsal Kapasite	54
Tablo 49 Kurumsal Kapasite	55
Tablo50 Maliyetlendirme Kaynak Tablosu.....	55
Tablo 51 2004-2028 Stratejik Planı Maliyetlendirme Tablosu.....	55

Grafikler ve Şekiller

Grafik 1 Öğrenci Memnuniyet Grafiği	23
Grafik 2 Okul Çalışanları Memnuniyet Grafiği	24
Grafik 3 Veli Memnuniyet Grafiği.....	25
Şekil 1 Stratejik Plan Aşamaları	13
Şekil 2	Teşkilat
Şeması.....	40



Kısaltmalar

MEB	Milli Eğitim Bakanlığı
MEM	Milli Eğitim Müdürlüğü
AR-GE	Araştırma ve Geliştirme
SP	Stratejik planlama
SA	Stratejik amaç
SH	Stratejik hedef
PH	Performans hedefi
PG	Performans göstergeleri
AB	Avrupa Birliği
GZFT	Güçlü, zayıf, Fırsat, Tehdit
MEBBİS	Milli Eğitim Bakanlığı Bilişim Sistemleri
BTS	Bilgi Teknoloji Sınıfı

TANIMLAR

Eylem Planı: İdarenin stratejik planının uygulanmasına yönelik faaliyetleri, bu faaliyetlerden sorumlu ve ilgili birimler ile bu faaliyetlerin başlangıç ve bitiş tarihlerini içeren plandır.

Faaliyet: Belirli bir amaca ve hedefe yönelen, başlı başına bir bütünlük oluşturan, yönetilebilir ve maliyetlendirilebilir üretim veya hizmetlerdir.

Hazırlık Programı: Stratejik plan hazırlık sürecinin aşamalarını, bu aşamalarda gerçekleştirilecek faaliyetleri, bu aşama ve faaliyetlerin tamamlanacağı tarihleri gösteren zaman çizelgesini, bu faaliyetlerden sorumlu birim ve kişiler ile stratejik planlama ekibi üyelerinin isimlerini içeren ve stratejik planlama ekibi tarafından oluşturulan programdır.

Vizyon: Vizyon idarenin geleceğini sembolize eden genel amacdır. Vizyon bildirimini, stratejik planın kapsadığı zaman diliminin de ötesinde, uzun vadede idarenin gerçekleştirmek istediklerini ve ulaşmak istediği yeri yansıtacak bir şekilde belirlenir.

Misyon: Misyon bir idarenin var oluş sebebidir. İdarenin ne yaptığını, nasıl yaptığını ve kimin için yaptığını açıkça ifade eder. Stratejik plana temel teşkil eden misyon bildirimini, idarenin sunduğu tüm hizmetler ile gerçekleştirdiği tüm faaliyetleri kapsayan bir şemsiye kavramdır.

Temel Değerler: Temel değerler, karar alıcıların idareyi yönetirken bağlı kalacakları inançları ve çalışma felsefesini yansıtır.

Hedef Kartı: Amaç ve hedef ifadeleri ile performans göstergelerini, gösterge değerlerini, göstergelerin hedefe etkisini, sorumlu ve işbirliği yapılacak birimleri, riskleri, stratejileri, maliyetleri, tespitler ve ihtiyaçları içeren karttır.

Performans Göstergesi: Stratejik planda hedeflerin ölçülebilirliğini miktar ve zaman boyutuyla ifade eden araçlardır.

Stratejiler: Stratejiler, idarenin hedeflerine nasıl ulaşılacağını gösteren kararlar bütünüdür. İyi belirlenmiş stratejiler olmaksızın hedefleri etkili bir biçimde uygulamaya geçirmek mümkün değildir.

Stratejik Plan Değerlendirme Raporu: İzleme tabloları ile değerlendirme sorularının cevaplarını içeren ve her yıl Şubat ayının sonuna kadar hazırlanan rapordur.

Stratejik Plan Genelgesi: Stratejik plan hazırlık çalışmalarını başlatan, Strateji Geliştirme Kurulu üyelerinin isimlerini içeren ve bakanlıklar ile bakanlıklara bağlı, ilgili ve ilişkili kuruluşlarda Bakan, diğer kamu idareleri ve mahalli idarelerde üst yönetici tarafından yayımlanan genelgedir.

1. GİRİŞ VE STRATEJİK PLANIN HAZIRLIK SÜRECİ



1.1. GİRİŞ

Kalkınma planları, ulusal programlar, 5018 sayılı Kamu Malî Yönetimi ve Kontrol Kanunu ilgili mevzuat ve benimsedikleri temel ilkeler çerçevesinde kamu idarelerine; katılımcılık, Şeffaflık ve hesap verebilirlik ilkeleri doğrultusunda performans yönetimine dayalı kamu yönetimi anlayışı kapsamında kamu hizmetlerinin kalitesinin yükseltilmesi, kaynakların etkili ve verimli bir şekilde kullanılması amacıyla, geleceğe ilişkin misyon ve vizyon oluşturma, stratejik amaçlar ve ölçülebilir hedefler belirleme, süreç performanslarını önceden belirlenmiş olan göstergeler doğrultusunda ölçme ve bu süreçleri izleyip değerlendirerek, katılımcı yöntemlerle stratejik plan hazırlama zorunluluğu getirmiştir.

Kamu idarelerinde Stratejik Planlamaya İlişkin Usul ve Esaslar Hakkında Yönetmelik' in yayınlanmasıyla birlikte Milli Eğitim Bakanlığı, 2022/21 sayılı Genelge ile planlama sürecini başlatmıştır. Okulumuzda stratejik planlama sürecinde yapılacak faaliyetlerin etkili bir şekilde koordine edilip yürütülebilmesi için okulumuzda stratejik plan hazırlama ekibi kurulmuş ve çalışmalarına başlamıştır. Kurumumuzun mevcut durumunu tespit etmek için yapılan mevcut durum analizinde, Okulumuzun paydaşları belirlenmiş, paydaş etki matrisi ile paydaşlar derecelendirilerek sınıflandırılması yapılmıştır. Yapılan toplantılarda paydaşların da görüşleri de alınarak GZFT analizi yapılmıştır, okulumuzun güçlü, zayıf yönleri, fırsat ve tehditleri belirlenmiştir. Değerlendirme sonuçları önem derecesine göre sıralanmış olup; okulumuzun misyonu, ilke ve temel değerleri belirlenmiş; paydaşlarımızla birlikte vizyonumuz belirlenmiştir.

Okulumuz, Stratejik amaç ve hedeflerini belirlerken üst politika belgeleri olan, Milli Eğitim Bakanlığı, Mersin Milli Eğitim Müdürlüğü ve Mezitli İlçe Milli Eğitim Müdürlüğü Stratejik Planları esas alınmıştır. Stratejik Planlama sürecinde bize destek olan paydaşlarımıza, İlçe Milli Eğitim Müdürlüğü birim personeline, Okul idaremize, tüm okul çalışanlara, öğretmen öğrenci ve velilerimize ve emeği geçen ekip üyelerine teşekkürlerimizi sunuyoruz.

Stratejik Plan Ekibi



İÇEL ANADOLU LİSESİ 2024-2028 STRATEJİK PLANI

1.2. StratejiGeliştirmeKuruluveStratejikPlanEkibi

İçel Anadolu Lisesi, eğitim- öğretim faaliyetlerini bir üst kaliteye çıkarabilmek başta çalışanları olmak üzere öğrencilerine bir üst görüş kazandırabilmek amacıyla strateji planlama sürecine girmiştir. İl ve İlçe Milli Eğitim Müdürlüklerimizin yapmış olduğu rehberlik doğrultusunda, okul içi ve okul dışı paydaşlara uygulanan anketlerden elde edilen veriler de göz önünde bulundurularak okulumuz 2024-2028 stratejik planını hazırlamıştır. İçel Anadolu Lisesi 2024-2028 Stratejik planı 5 kişilik geliştirme kurulu ve 5 kişilik bir plan ekibi tarafından hazırlanmıştır.

İÇEL ANADOLU LİSESİ STRATEJİ GELİŞTİRME KURULU			
No	Adı Soyadı	Görevi	
1	Yusuf ADA	Okul Müdürü	Komisyon Başkanı
2	Emrah KARAKAŞ	Müdür Yardımcısı	Komisyon Üyesi
3	Mustafa KAPLAN	Öğretmen	Komisyon Üyesi
4	Nilgün KOÇ ÇİÇEK	Okul Aile Birliği Başkanı	Komisyon Üyesi
5	Şenay ERDAL	Yönetim kurulu üyesi	Komisyon Üyesi

Tablo 1Stratejik Planlama Kurulu Üyeleri

İÇEL ANADOLU LİSESİ STRATEJİK PLAN EKİBİ			
No	Adı Soyadı	Görevi	
1	Erdal UYAR	Müdür Yardımcısı	Ekip Başkanı
2	Mitat KÜÇÜK	Rehber Öğretmen	Ekip Üyesi
3	Engin YÜCE	Öğretmen	Ekip Üyesi
4	Mustafa Necati DEDE	Öğretmen	Ekip Üyesi



İÇEL ANADOLU LİSESİ 2024-2028 STRATEJİK PLANI

5	Ebru ALPSOYLU	Gönüllü Veli	Ekip Üyesi
---	---------------	--------------	------------

Tablo 2 Stratejik Planlama Ekibi Üyeleri

1.3. Planlama Süreci:

2024-2028 dönemi Stratejik planlama sürecinin belirli bir zaman dilimi içerisinde tamamlanması ve kaynakların etkin kullanımı amacıyla, ekibimiz tarafından Milli Eğitim Müdürlüğü Ar-Ge biriminin koordinasyonu doğrultusunda çalışmalar başlatılmıştır.

Stratejik planlama hazırlık süreci katılımçılık ilkesi çerçevesinde kararlar üst kurulla yapılan toplantılarla alınmıştır. Toplantılar, üst kurulun yanında öğretmen ve personellerin katılımıyla gerçekleştirilmiştir.

Planlama süreci içerisinde etkin bir durum analizi yapılmış, okulumuzun güçlü ve zayıf yönleri belirlenmiş, hedefler ve performans göstergeleri saptanmış, iç ve dış paydaşlarla da etkin bir çalışma içerisine girilerek paydaşlardan sağlanan veriler doğrultusunda stratejik plan şekillendirilmiştir.



2. DURUM ANALİZİ



Durum analizi bölümünde okulumuzun mevcut durumu ortaya konularak neredeyiz sorusuna yanıt bulunmaya çalışılmıştır.

Bu kapsamda okulumuzun kısa tanıtımı, okul künyesi ve temel istatistikleri, paydaş analizi ve görüşleri ile okulumuzun Güçlü Zayıf Fırsat ve Tehditlerinin (GZFT) ele alındığı analize yer verilmiştir.

2.1. KurumsalTarihçe

Okulumuz, 1980 yılında Arpaçsakarlar Köyü'ndeki Temel Eğitim Okulunun binasında Hazırlık ve Ortaokul olarak Eğitim-Öğretime başlamıştır. Okulumuzun şimdiki binası Milli Eğitim Bakanlığımızın öncülüğünde hayırsever Mersinlilerin de katkısıyla 1986 yılında tamamlanmıştır.Okulumuz, 20.000 m2 alanda Mezitli Belediye hudutları içerisinde bulunmaktadır.

İçel Anadolu Lisemiz,Bakanlığımızın merkezi sınavla öğrenci alacak okullar olarak belirlediği proje okullar kapsamında olup LGS (Liselere Giriş Sınavı) sınavlarına göre her yıl başarı sıralaması yaklaşık %1 ile %4 arasındaki öğrencilerin yerleştiği bir okuldur. Okulumuzun hedef kitlesi, Mersin ilimizin gerek akademik gerekse de kişisel gelişim anlamında en yeterli ve her zaman zirve hedefiyle hareket eden öğrencileridir. Bu öğrencileri okulumuza kazandırmak önceliğimizdir.

İçel Anadolu Lisesi'nde öğrencilerin her bakımdan potansiyellerini geliştirecekleri ortamlar oluşturularak eğitimde Türkiye Yüzyılı vizyonuna paralel çalışmalar yürütülmektedir. Her yıl okulumuz öğrencileri tarafından aktif olarak proje çalışmaları yürütülerek gerek TEKNOFEST, TÜBİTAK 4006 Bilim Fuarları olsun gerekse TÜBİTAK 2204 Ortaöğretim Öğrencileri Arası Proje yarışmasında aktif katılımlar göstererek Türkiye 2.liği de dahil olmak üzere birçok dalda başarılar göstermişlerdir. Bunun yanında gelişen ve değişen dünyanın ihtiyaçlarına cevap verecek eğitilmiş nesiller yetiştirmek için robotik ve kodlama atölyesi kurulmuş olup öğrencilerimizin bu alanda ciddi bir alt yapı oluşturması sağlanmıştır. Öğrencilerimiz bu alanda ürettikleri çalışmaları hem bilim fuarlarında hem de çeşitli yarışmalara katılarak sergilemektedirler. Birçok spor alanında yeterli tesislere sahip olan okulumuz, çeşitli dallarda sporcu yetiştirerek gençlerimize akademik başarılarının yanında zihinsel ve bedensel gelişimlerini de ön planda tutacak çalışmalar yapma imkânı sağlamaktadır. Basketbol, voleybol, futbol, futsal, yüzme, atletizm, oryantring, okçuluk, satranç, bocce, tenis, masa tenisi, dart, kick boks vb., sportif dallar öğrencilerimiz faaliyet gösterdiği bazı alanlardır. Okulumuz sosyal sorumluluk projelerinde de ön sıralarda yer almakta, öğrencilerimizin topluma duyarlı ve faydalı bir birey olarak yetişmesi için okulumuz bünyesinde birçok sosyal sorumluluk projesi yürütülmektedir.

Okulumuz öğretmenlerinin mesleki gelişimlerine katkı sağlamak amacı ile okulumuzda ERASMUS ve E-TWİNNİNG projeleri hazırlanmakta ve yürütülmektedir. Öğrencilerimizin meslek seçimlerinde ve alan seçimlerinde yardımcı olmak ve rehberlik edebilmek amacı ile her yıl öğrencilerimiz ile çeşitli meslek kuruluşlarını ve üniversiteleri bir araya getiren kariyer günleri etkinlikleri yapılmaktadır.

Başarıları ile ülke genelinde adından söz ettirmiş bölgenin marka niteliğinde olan okulumuzdan mezun olan öğrencilerimiz, çok çeşitli sektörlerde büyük başarılar göstermiş ve önemli pozisyonlar edinmişlerdir. Bugün, dünyanın en büyük WEB arama motorlarında, silikon vadisinde, Tıp dünyasının önde gelen kurumlarında, iş dünyasında ve siyasette yer edinmiş İAL mezunları vardır. Her yıl İçel Anadolu Lisesi Mezunlar Derneği'nin organize ettiği "İAL Büyük Buluşması" adı altında mezunlar toplanırlar ve mevcut okuyan İAL'liler lehine çeşitli kararlar alıp kampanyalar yürütürler. Böylelikle İçel Anadolu Lisesi ülke genelinde bir lobiye sahip köklü ve marka değeri taşıyan bir kurum kimliğine bürünmüştür.

Sonuç olarak, İçel Anadolu Lisesi hem ilimizin hem de ülkemizin güzide eğitim kurumlarından birisidir. İdarecilerinin, öğretmenlerinin, öğrencilerinin, velilerinin ve mezunlarının birlikte tek yürek olduğu, sınırlarında sevginin hakim olduğu mutlu bir eğitim yuvasıdır.

2.2. Uygulanmakta Olan Stratejik Planın Değerlendirilmesi

Eğitimde planlama, ulaşılmak istenen hedeflerin tespit edilerek bu hedeflere en iyi şekilde ulaşmanın yolunu belirleme işlemidir.

Millî Eğitim Bakanlığı bu amaçla 2009 yılında tüm okul ve kurumlarda stratejik plan hazırlama ve uygulama sürecini başlatmıştır. Okulumuz stratejik plan hazırlama kapsamında, 2010-2014 yıllarını kapsayan birinci, 2015-2019 yıllarını kapsayan ikinci ve 2019-2023 yıllarını kapsayan üçüncü stratejik planları hazırlanarak yayımlanmıştır. Okulumuzun 2024-2028 yıllarını kapsayan dördüncü dönem stratejik plan çalışmaları Bakanlığımız, İl Millî Eğitim Müdürlüğümüz ve İlçe Millî Eğitim Müdürlüğü hedefleri de dikkate alınarak hazırlanmaya başlamıştır. 2019 yılında yürürlüğe giren okulumuzun 2019- 2023 Stratejik Planı; stratejik plan hazırlık süreci, durum analizi, misyon, vizyon ve temel değerler, hedef ve eylemler, maliyetlendirme ile izleme ve değerlendirme olmak üzere altı bölümden oluşturulmuştur. Bunlardan izleme ve değerlendirme faaliyetlerine temel teşkil eden stratejik amaç, stratejik hedef, performans göstergesi ve stratejilerin yer aldığı hedef ve eylemler bölümü 3 stratejik amaç, 11 stratejik hedef, 11 performans göstergesine yer verilmiştir. Stratejik planımızın izleme ve değerlendirme çalışmaları her yıl düzenli olarak yapılmakta olup, takip eden yılın şubat ayı sonuna kadar İzleme ve Değerlendirme Raporu hazırlanmaktadır. 2019- 2023 stratejik planının ülkemizin ve dünyanın içinde bulunduğu salgının yoğun yaşandığı ve salgına bağlı tedbirlerin alındığı bir döneme denk gelmiştir. 2020 ve 2021 yılları arasında okulların uzaktan eğitime geçmesinden dolayı hedefin üstünde olan bazı göstergelerimizde düşüşler meydana gelmiştir.

Yapılan izleme ve değerlendirmeler sonucunda Stratejik planımızda yer alan hedeflerin büyük çoğunluğunda olumlu performans sergilendiği tespit edilmiştir. Gerileme gözlenen hedeflerinde gerileme yaşanmasının ana nedeni salgından dolayı yüz yüze eğitime ara verilmesinden kaynaklanmaktadır.



İÇEL ANADOLU LİSESİ 2024-2028 STRATEJİK PLANI

Uygulanmakta olan stratejik planımızın genel değerlendirilmesi sonucunda akademik başarı ile ilgili göstergelerinde iyileştirme çalışmalarının devam etmesi gerektiği sonucuna varıldığından 2024-2028 dönemini kapsayan stratejik planımızda bu göstergelere yer verilecektir. Sonuç olarak 2019-2023 stratejik planımızın genel itibarıyla başarıyla uygulandığını görülmektedir.

Tüm bu değerlendirmeler göz önünde bulundurulduğunda, okulumuz, 2024-2028 Stratejik Planı dönemi için kurumumuzun güçlü yönlerinden ve fırsatlarından yararlanarak, önceki deneyimlerden ilham alarak günümüz ve gelecek hedeflerine uygun, ulaşılabilir performans göstergelerini belirlemeye yönelik çalışmalar yapmıştır.

2.3. Yasal Yükümlülükler ve Mevzuat Analizi

<i>Yasal Yükümlülük (Görevler)</i>	Dayanak (Kanun, Yönetmelik, Genelge adı ve no'su)
Her Türk çocuğuna iyi bir vatandaş olmak için gerekli temel bilgi, beceri, davranış ve alışkanlıkları kazandırmak; onu milli ahlak anlayışına uygun olarak yetiştirmek.	* 1739 sayılı kanunun 23. maddesi * 222 sayılı kanunun 1. maddesi, * İlköğretim Kurumları Yönetmeliğinin 5. maddesi
Her Türk çocuğunu ilgi, istidat ve kabiliyetleri yönünden yetiştirerek hayata ve üst öğrenime hazırlamak.	* 1739 sayılı kanunun 23. maddesi.
Öğrencilere, Atatürk ilke ve inkılâplarını benimsetme; Türkiye Cumhuriyeti Anayasası'na ve demokrasinin ilkelerine, insan hakları, çocuk hakları ve uluslararası sözleşmelere uygun olarak haklarını kullanma, başkalarının haklarına saygı duyma, görevini yapma ve sorumluluk yüklenebilen birey olma bilincini kazandırmak.	* İlköğretim Kurumları Yönetmeliğinin 5. maddesi

Tablo 3 Yasal Yükümlülükler

2.4. Üst Politika Belgelerinin Analizi

Üst Politika Belgeleri	
12.Kalkınma Planı	Cumhurbaşkanlığı Programı
Orta Vadeli Program	Cumhurbaşkanlığı Yıllık Programı
Millî Eğitim Bakanlığı Stratejik Planı	Mersin İl Millî Eğitim Müdürlüğü Stratejik Planı

Tablo 4 Üst Politika Belgeleri

2.5. Faaliyet Alanları ile Ürün/Hizmetlerin Belirlenmesi

Faaliyet Alanı	Ürün/Hizmetler
Eğitim-Öğretim Hizmetleri	Eğitim-öğretim iş ve işlemleri Ders Dışı Faaliyet İş ve İşlemleri Özel Eğitim Hizmetleri Kurum Teknolojik Altyapı Hizmetleri Anma ve Kutlama Programlarının Yürütülmesi Sosyal, Kültürel, Sportif Etkinlikler Öğrenci İşleri (kayıt, nakil, ders programları vb.) Zümre Toplantılarının Planlanması ve Yürütülmesi Mezunlar
Stratejik Planlama, Araştırma-Geliştirme	Stratejik Planlama İşlemleri İhtiyaç Analizleri Eğitime İlişkin Verilerin Kayıtlanması Araştırma-Geliştirme Çalışmaları Projeler Koordinasyon

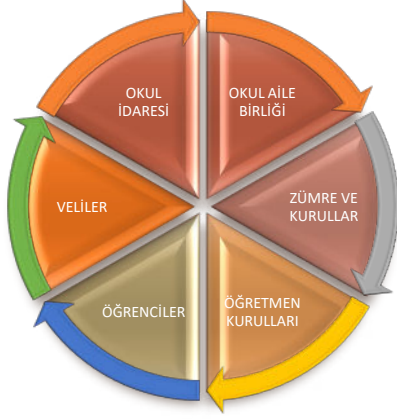
İnsan Kaynaklarının Gelişimi	Personel Özlük İşlemleri Norm Kadro İşlemleri Hizmet içi Eğitim Faaliyetleri
Fiziki ve Mali Destek	Okul Güvenliğinin Sağlanması Ders Kitaplarının Dağıtımı Taşınır Mal İşlemleri Taşınır Eğitim İşlemleri Temizlik, Güvenlik, Isıtma, Aydınlatma Hizmetleri Evrak Kabul, Yönlendirme ve Dağıtım İşlemleri Arşiv Hizmetleri Sivil Savunma İşlemleri
Denetim ve Rehberlik	Okul/Kurumların Teftiş ve Denetimi Öğretmenlere Rehberlik ve İşbaşında Yetiştirme Hizmetleri Ön İnceleme, İnceleme ve Soruşturma Hizmetleri
Halkla İlişkiler	Bilgi Edinme Başvurularının Cevaplanması Protokol İş ve İşlemleri Basın, Halk ve Ziyaretçilerle İlişkiler Okul-Aile İşbirliği
Rehberlik Faaliyetleri	1. Öğrencilere rehberlik hizmetinin sunulması 2. Velilere yönelik rehberlik çalışmalarının yapılması 3. Rehberlik faaliyetlerinin yürütülmesi

Tablo 5 Faaliyet Alanları

2.6. Paydaş Analizi

Stratejik planlama ve kalite yönetiminin temel unsurlarından birisi katılımcılıktır. Stratejik planın sahiplenilmesi ve uygulamanın etkinliğini artırmak amacıyla okulumuzun etkileşim içinde olduğu paydaşların görüşleri dikkate alınmıştır.

Paydaşlar, idarenin ürün ve hizmetleriyle ilgisi olan, idareden doğrudan veya dolaylı, olumlu ya da olumsuz yönde etkilenen veya idareyi etkileyen kişi, grup veya kurumlardır.



Paydaşların Tespiti		
Paydaş Adı	İç Paydaş	Dış Paydaş
Mezitli Kaymakamlığı		√
İlçe Milli Eğitim Müdürlüğü İdare ve Personelleri		√
Öğretmenler	√	
Öğrenciler	√	
Veliler		√
Okul Müdürlükleri	√	
RAM		√
Mezitli Belediyesi		√
Gençlik Hizmetleri ve Spor İlçe Müdürlüğü		√
İlçe Sağlık Müdürlüğü		√
Aile ve Sosyal Politikalar İlçe Müdürlüğü		√
Mahalle Muhtarlığı		√
Özel Eğitim ve Rehabilitasyon Merkezleri		√
Hayırseverler		√
Eğitim sendikaları		√
Medya		√
İlçe Emniyet Müdürlüğü		√
İlçe Müftülüğü		√
Sivil Toplum Kuruluşları		√
Üniversiteler		√

Tablo 6 Paydaşların Tespiti

Paydaşların önceliklendirilmesinde paydaşların etki ve önem derecesi dikkate alınarak tespit edilmiştir. Paydaşların önceliklendirilmesi, etki ve önemlerinin tespit edilmesinde Paydaş Etki/Önem Matrisi tablosundan yararlanılmıştır.

Paydaşların Önceliklendirilmesi					
Paydaş Adı	İç Paydaş	Dış Paydaş	Önem Derecesi	Etki Derecesi	Önceliği
Mezitli Kaymakamlığı		√	5	5	5
İlçe Milli Eğitim Müdürlüğü İdare ve Personelleri		√	5	5	5
Öğretmenler	√		5	5	5
Öğrenciler	√		5	5	5
Veliler		√	5	5	5
Okul Müdürlükleri	√		5	5	5
RAM		√	3	5	5
Mezitli Belediyesi		√	4	4	4
Gençlik Hizmetleri ve Spor İlçe Müdürlüğü		√	3	3	3
İlçe Sağlık Müdürlüğü		√	3	3	3
Aileve Sosyal Politikalar İlçe Müdürlüğü		√	3	3	3
Mahalle Muhtarlığı		√	4	4	4
Özel Eğitim ve Rehabilitasyon Merkezleri		√	3	3	3
Hayırseverler		√	4	4	4
Eğitim sendikaları		√	3	3	3
Medya		√	3	3	3
İlçe Emniyet Müdürlüğü		√	4	4	4
İlçe Müftülüğü		√	4	4	4
Sivil Toplum Kuruluşları		√	4	4	4
Üniversiteler		√	4	4	4
Önem Derecesi: 1, 2, 3 gözet; 4,5 birlikte çalış					
Etki Derecesi: 1, 2, 3 İzle; 4, 5 bilgilendir					
Önceliği: 5= Tam; 4= Çok; 3= Orta; 2= Az; 1= Hiç					

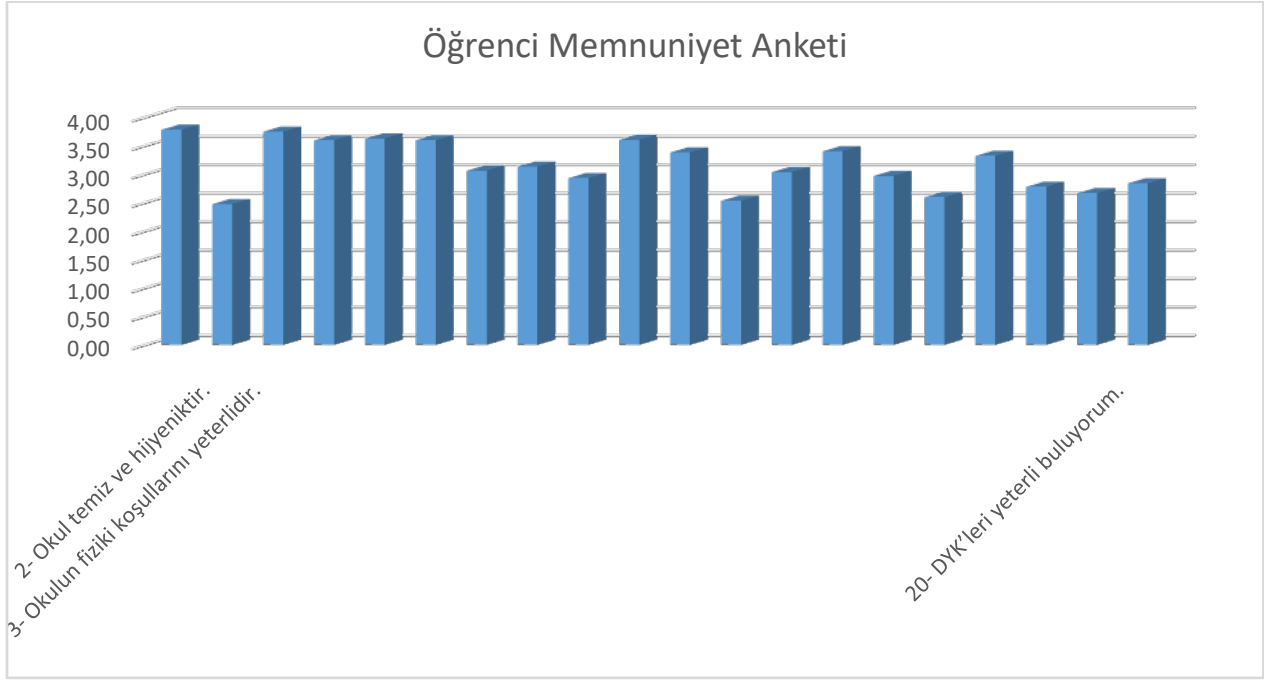
Tablo 7 Paydaşların Önceliklendirilmesi

Paydaş görüş ve önerilerinin alınması ve değerlendirilmesi:

İçel Anadolu Lisesi olarak öğrenci, veli ve öğretmen-personellere “Durum Tespit Çalışması” anketlerini göndererek ilgili paydaşlarımızın Durum Tespit Çalışmasında yer almaları istenmiştir. Böylece İçel Anadolu Lisesinin durum tespitinde bütün bağlı birimlerin ortak katılımı doğrultusunda paydaşlarımızın görüş ve beklentileri yapılan anketlerle tespit edilmiştir. Paydaş anketi okul çalışanları, veliler ve öğrencilere uygulanmıştır. Ankete 509 kişi katılmıştır.

Öğrenci Memnuniyet Anketi Değerlendirmesi	
1- Okulda kendimi güvende hissediyorum.	3,77
2- Okul temiz ve hijyeniktir.	2,47
3- Okulun fiziki koşullarını yeterlidir.	3,74
4- Okul, yeni kabul edilen öğrencilere uygun desteği sağlar.	3,59
5- Farklı kültürlerden gelen öğrencilerin bu okulda memnuniyetle karşılanacağını düşünüyorum.	3,62
6- Öğretmenlerime ihtiyaç duyduğumda kolaylıkla görüşebilirim.	3,59
7- Okul müdürüne ihtiyaç duyduğumda kolaylıkla görüşebilirim.	3,05
8- Okul rehberlik servisinden ihtiyaçlarım doğrultusunda faydalanabiliyorum.	3,13
9- Okul kişisel hedefler belirlememde ve bu hedeflere ulaşmamda yeterli rehberlik ediyor.	2,92
10- Okulumda yer almam için birçok fırsat var.	3,60
11- Okul bana yeterli ders dışı etkinlik olanakları sunuyor.	3,38
12- Okul kulüpleri amacına uygun şekilde gelişimime katkı sağlıyor.	2,53
13- Öğretmenlerim sınıfta adil kurallara sahipler ve tarafsızlar.	3,03
14- Öğretmenlerim beni daha iyi performans göstermem için teşvik ediyor.	3,40
15- Öğretmenlerim derslerin işlenişinde farklı ve ilgi çekici yöntemler kullanır.	2,96
16- Sınav ve ödevlerin beni değerlendirmek için adil ve yeterli olduğunu düşünüyorum.	2,59
17- Okulda düzenlene sanatsal ve kültürel faaliyetler yeterlidir.	3,31
18- Okulda öğrencilerin görüşleri dikkate alınır.	2,77
19- Okul kantininde yeterli ve sağlıklı yiyecekler var.	2,66
20- DYK'leri yeterli buluyorum.	2,83

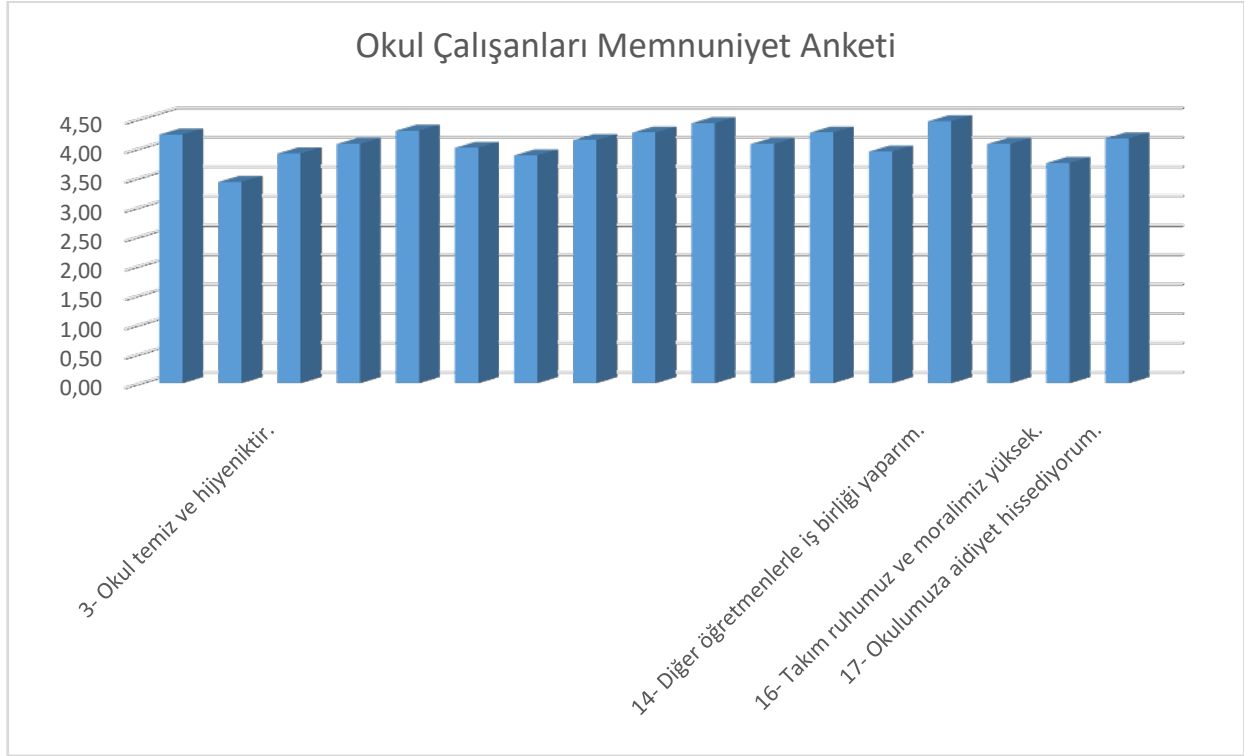
Tablo 8 Öğrenci Memnuniyet Anketi



Grafik 1Öğrenci Memnuniyet Anketi

Öğretmen/Personel Memnuniyet Anketi Değerlendirmesi	
1- Okulun misyonu ve vizyonunu tam olarak anlıyorum.	4,23
2- Okulda eğitim ve yönetim kalitesi sürekli olarak gelişiyor.	3,42
3- Okul temiz ve hijyeniktir.	3,90
4- Okul, öğrencilerin ve personelin güvenliğini sağlamak için uygun güvenlik önlemleri alır.	4,06
5- Okul, yeni kabul edilen öğrencilere uygun desteği sağlar.	4,29
6- Okulumuz mesleki yeterliliğimizi geliştirmek için eğitim fırsatları sunuyor.	4,00
7- Okul yönetimimiz öğretmenleri etkin bir şekilde yönlendirir.	3,87
8- Okulumuz, öğrencilerin öğrenme ilgisini uyandıracak bir öğrenme ortamı oluşturmuştur.	4,13
9- Etkili bir öğretmen olmak için ihtiyaç duyduğum kaynaklara erişimim var.	4,26
10- Bana sunulan kaynakları kullanmak için gerekli eğitime sahibim.	4,42
11-Okulumuzun, farklı ihtiyaçları olan öğrencileri desteklemek için etkin bir politikası vardır.	4,06
12- Okulumuz müfredat uygulamasını etkin bir şekilde izler.	4,26
13- Okulumuz, velilere uygun etkinlikler düzenlemektedir.	3,94
14- Diğer öğretmenlerle iş birliği yaparım.	4,45
15- Okul personeli arasında dostane bir ilişki sürdürülür.	4,06
16- Takım ruhumuz ve moralimiz yüksek.	3,74
17- Okulumuza aidiyet hissediyorum.	4,16

Tablo 9 Okul Öğretmen/Personeli Memnuniyet Anketi

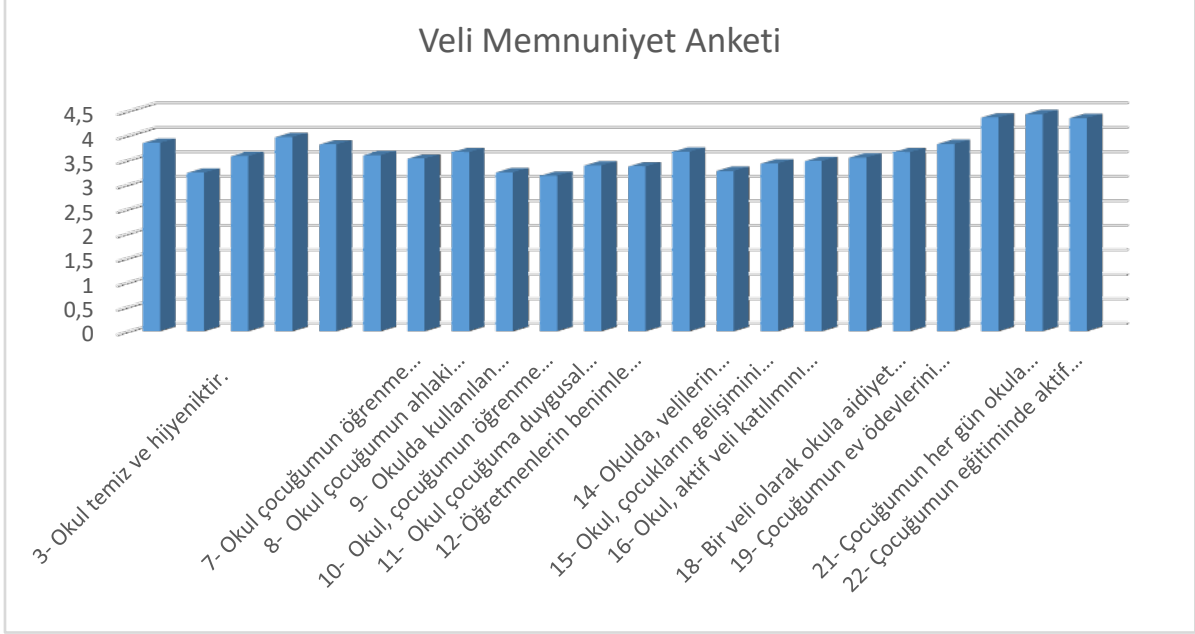


Grafik 2 Okul Çalışanları Memnuniyet Anketi

Veli Memnuniyet Anketi Değerlendirmesi	
1- Okulun misyonu ve vizyonunu tam olarak anlıyorum.	3,84
2- Okulda eğitim ve yönetim kalitesi sürekli olarak gelişiyor.	3,23
3- Okul temiz ve hijyeniktir.	3,57
4- Okul, öğrencilerin ve personelin güvenliğini sağlamak için uygun güvenlik önlemleri alır.	3,96
5- Okul, yeni kabul edilen öğrencilere uygun desteği sağlar.	3,81
6- Okul, çocuğumun okumaya olan ilgisini geliştirmesine yardımcı olabilir.	3,59
7- Okul çocuğumun öğrenme ilgisini güçlendiriyor.	3,52
8- Okul çocuğumun ahlaki gelişimini teşvik edebilir.	3,65
9- Okulda kullanılan değerlendirme yöntemleri çocuğumun gelişimini tüm yönleriyle anlamama yardımcı oluyor.	3,24
10- Okul, çocuğumun öğrenme performansı ve gelişimi hakkında beni iyi bilgilendiriyor.	3,17
11- Okul çocuğuma duygusal rahatsızlık ve öğrenme güçlükleri ile karşılaştığında yeterli desteği ve rehberlik sağlar.	3,38
12- Öğretmenlerin benimle iletişim kurma yöntemlerinden memnunum.	3,36
13- Herhangi bir problem durumunda müdür endişelerime cevap veriyor.	3,66
14- Okulda, velilerin ihtiyaçlarına uygun eğitim faaliyetleri düzenlenir.	3,27
15- Okul, çocukların gelişimini desteklemek için velilerle iyi bir ilişki kurar.	3,42
16- Okul, aktif veli katılımını teşvik eder.	3,47
17- Okulun veli etkinliklerine aktif olarak katılırım.	3,54
18- Bir veli olarak okula aidiyet hissediyorum.	3,65

19- Çocuğumun ev ödevlerini tamamlamasını sağlarım.	3,82
20- Çocuğumu okumaya teşvik ederim.	4,36
21- Çocuğumun her gün okula gitmesini sağlarım.	4,43

Tablo 10 Veli Memnuniyet Anketi



Grafik 3 Veli Memnuniyet Anketi

Paydaş analizleri sonucunda;

Öncelik Verilmesi Gerekli Görülen Faaliyet Alanları:

- 1.Okul kantininde yeterli ve sağlıklı yiyeceklerin bulunması,
- 2.Okul temizlik ve hijyen düzeyinin artırılması,
- 3.Sınav ve ödevlerin adil ve yeterli düzeyde değerlendirilmesi,
4. Okul sosyal kulüplerinin geliştirilmesi,
5. Öğrencilerin görüşlerinin daha fazla alınması,
6. Destekleme ve yetiştirme kurslarının yeterliliğinin artırılması,
7. Okuldaki eğitim ve yönetim kalitesinin geliştirilmesi.

Memnun Olunan Faaliyet Alanları:

1. Okula yeni katılan öğrencilere uygun desteğin sağlanması,
2. Öğrencilerin ve çalışanların güvenliği için uygun tedbirlerin alınması,
3. Okul misyon ve vizyonu,
4. Müfredat uygulamasının etkin bir şekilde izlenmesi,
5. Okulun öğrencilerin ilgilerini çekecek bir öğrenme ortamı olması,
6. Ahlaki gelişimi teşvik etme,
7. Okul idaresi ile kurulan iletişim.

2.7. Okul/ Kurum İçi Analiz

2.7.1. Kurum İçi Analiz

Okulun Fiziki Yapısı ve Öğrenme Ortamları

Okul Bölümleri ve Öğrenme Ortamları			Var	Yok
Okul Kat Sayısı	2	Çok Amaçlı Salon		X
Derslik Sayısı	32	Çok Amaçlı Saha	X	
Derslik Alanları (m2)	55	Kütüphane	X	
Kullanılan Derslik Sayısı	32	Fen Laboratuvarı	X	
Şube Sayısı	32	Bilgisayar Laboratuvarı		X
İdari Odaların Alanı (m2)	130	İş Atölyesi		X
Öğretmenler Odası (m2)	40	Beceri Atölyesi	X	
Okul Oturum Alanı (m2)	20000	Müzik Dersliği	X	
Okul Bahçesi (Açık Alan)(m2)	16466	Robotik Kodlama Atölyesi	X	
Okul Kapalı Alan (m2)	3534	Pansiyon		X
Sanatsal, bilimsel ve sportif amaçlı toplam alan (m ²)	16016	Kapalı Spor Salonu	X	
Kantin (m2)	450	Görüşme Odası	X	
Tuvalet Sayısı	6	Mescit	X	
Diğer (Arşiv-Depo)	4			

Tablo 11 Okulun Fiziki Yapısı ve Öğrenme Ortamları

2.7.2. İnsan Kaynakları

Okullarda insan kaynaklarını, organizasyonel amaçlar doğrultusunda en verimli şekilde kullanmak; insan kaynağının iç ve dış gelişmelere uygun olarak etkin bir şekilde planlanmasını, geliştirilmesini ve değerlendirilmesini sağlamak kurumun verimliliği açısından büyük önem taşımaktadır. İnsan kaynaklarımıza çok yönlü veri ve analizlerin sunulduğu tablolarımız aşağıda sunulmaktadır:

Norm Kadro Durumu

Sıra No	Unvan-Branşı	Norm	Mevcut	İhtiyaç
1	Müdür	1	1	-
2	Müdür Yardımcısı	2	1	1
3	Bilgisayar Teknolojileri	1	1	-
4	Biyoloji	4	4	-
5	Coğrafya	2	2	-
6	Din Kültürü ve Ahlak Bilgisi	3	2	1
7	Türk Dili ve Edebiyatı	8	8	-
8	Felsefe	2	2	-
9	Fizik	4	4	-
10	İngilizce	7	6	1
11	Kimya /Kimya Teknolojisi	4	4	-
12	Müzik	2	2	-
13	Tarih	3	2	1
14	Almanca	3	2	1
15	Beden Eğitimi	3	3	-
16	Matematik	9	8	1
17	Sağlık Bilgisi	1	1	-
18	Görsel Sanatlar	2	2	-
19	Rehberlik	2	2	-
TOPLAM		63	57	6

Tablo 12 Norm Kadro Durumu

Öğretmen/Öğrenci Durumu

ÖĞRETMEN	ÖĞRENCİ		OKUL	
	Öğrenci sayısı	Toplam öğrenci sayısı		
Toplam öğretmen sayısı	Kız	Erkek	Öğretmen başına düşen öğrenci sayısı	
55	424	457	881	16,02

Tablo 13 Öğretmen Öğrenci Durumu

Okul Çalışanlarının Eğitim Düzeyi ve Cinsiyetine Göre Dağılım

	DOKTORA			YÜKSEK LİSANS			LİSANS			ÖNLİSANS			LİSE VE ALTI		
	E	K	T	E	K	T	E	K	T	E	K	T	E	K	T
Okul Müdürü							1		1						
Müdür yardımcıları				1		1									
Branş Öğretmenleri				5	4	9	21	2	4						
Rehber Öğretmen							1	1	2						
İdari Personeller													1		1
Yardımcı Personeller														1	1
Güvenlik Görevlisi														1	1
TOPLAM				6	4	1	23	2	4				1	2	3

Tablo 14 Okul Çalışanlarının Eğitim Düzeyi ve Cinsiyetine Göre Dağılım

İdari Personelin Hizmet Süresine İlişkin Bilgiler

Hizmet Süreleri	2024 Yıl İtibarıyla	
	Kişi Sayısı	%
10.....Üzeri	2	100

Tablo 15 İdari Personelin Hizmet Sürelerine İlişkin Bilgiler

İdari Personelin Katıldığı Hizmet İçi Programları

Konulara göre katılım sağlanan hizmet içi eğitim sayısı			
Görevi	Yönetimle ilgili	Kişisel Gelişim	Mesleki Gelişim
Müdür	21	32	83
Müdür Yardımcıları	11	6	16

Tablo 17 İdari Personelin Katıldığı Hizmet İçi Programları

	Yıl İçerisinde Okul/Kurumdan Ayrılan Yönetici Sayısı			Yıl İçerisinde Okul/Kurumda Göreve Başlayan Yönetici Sayısı		
	2021	2022	2023	2021	2022	2023
TOPLAM	1	-	1	-	1	-

Okul/Kurumda Oluşan Yönetici Sirkülasyonu

Tablo 18 Okul/Kurumda Oluşan Yönetici Sirkülasyonu

Öğretmenlerin Hizmet Süreleri

Hizmet Süreleri	Kadın	Erkek	Toplam
7-10 Yıl	1	-	1
11-15 Yıl	1	2	3
16-20	2	5	6
20 ve üzeri	24	21	44

Tablo 19 Öğretmenlerin Hizmet Süreleri

	Yıl İçerisinde Kurumdan Ayrılan Öğretmen Sayısı			Yıl İçerisinde Kurumda Göreve Başlayan Öğretmen Sayısı		
	2021	2022	2023	2021	2022	2023
TOPLAM	3	-	4	1	2	-

Tablo 20 Yıl İçerisinde Kurumdan Ayrılan Öğretmen Sayısı

Yönetici ve Öğretmenlerin Katıldığı Hizmetçi Eğitim Programları

Adı	Soyadı	Branşı/Görevi	Katıldığı Hizmet İçi Eğitim Sayısı
YUSUF	ADA	Okul Müdürü	139
ERDAL	UYAR	Müdür Yardımcısı	33
ARİFE	ÖZTÜRK AKVEREN	Almanca	70
İNCİ	UÇAR	Almanca	34
MEHMET LEVENT	ŞENOL	Beden Eğitimi	17
MURAT	GÜNAYDIN	Beden Eğitimi	19
SİBEL	BAYRAKTAR ÇETİN	Beden Eğitimi	20
ENGİN	YÜCE	Bilgisayar Teknolojileri	27
ADEM	ŞENEL	Biyoloji	31
AYHAN	KORKMAZ	Biyoloji	28
FERDAĞ	ÖZCAN	Biyoloji	20
SEBAH	POLAT	Biyoloji	31
ERCAN	ALTUNDAĞ	Coğrafya	23
SADUN	ERYILMAZ	Coğrafya	55
RUKİYE	KILIÇ	Din Kültürü ve Ahlak Bilgisi	36
YUNUS	ÇELİK	Din Kültürü ve Ahlak Bilgisi	23
MUSTAFA	KAPLAN	Felsefe	34
SİBEL	OĞUZ	Felsefe	23
BAYRAM	AĞLAMIŞ	Fizik	27
İLHAN	GÜLLÜ	Fizik	30
İLKNUR	KÖSTEKÇİ	Fizik	44
SUZAN	AYDIN	Fizik	28
DERYA	SERİN	Görsel Sanatlar	48
DİLEK	METE	Görsel Sanatlar	36
AYSEL	YAŞAR	İngilizce	25
ÖZNUR	ÖZGÜL	İngilizce	29
RAZİYE	IŞIK	İngilizce	45
SELİN	ÖZDEMİR	İngilizce	16
SEVİM	YILMAZ	İngilizce	30
ZEYNEP	TERCAN	İngilizce	27
BERRİN	TOSMUR ŞAHİN	Kimya	38
MEHMET BEŞİR	EVRENSEL	Kimya	31
ŞAYİSTE LALE	BALKAN	Kimya	30
TOLGA	YELKEN	Kimya	21
ADALET	ONURDAĞ	Matematik	23
AYTAÇ	ASLIM	Matematik	21
KERİM	OKUTKAN	Matematik	18
MUSTAFA NECATİ	DEDE	Matematik	34
SALİH	YAKALI	Matematik	28



İÇEL ANADOLU LİSESİ 2024-2028 STRATEJİK PLANI

SERAP	ŞENGÜL	Matematik	27
SEVİNÇ	YAKALI	Matematik	21
ŞEBNEM	GÖL	Matematik	28
EMRAH	KARAKAŞ	Müzik	41
ORAL MUSTAFA	AKÇA	Müzik	22
BEYHAN	SEVİMLİ	Rehberlik	42
MİTAT	KÜÇÜK	Rehberlik	47
ZEHRA	ŞEKERCİ	Sağlık Bilgisi	61
MURAT	EMRE	Tarih	24
ŞEVKET	GÜL	Tarih	27
BEHÇET	GÜRBÜZ	Türk Dili ve Edebiyatı	21
HASAN	SARIKAYA	Türk Dili ve Edebiyatı	24
MUSTAFA	ÖZGÜR	Türk Dili ve Edebiyatı	22
NURAY	ÇINARLI	Türk Dili ve Edebiyatı	33
RAHŞAN	DOĞAN	Türk Dili ve Edebiyatı	36
REFİK	POLAT	Türk Dili ve Edebiyatı	40
SERVET HASAN	KUŞ	Türk Dili ve Edebiyatı	46
SEVGİ	SONKAYA	Türk Dili ve Edebiyatı	62
TOPLAM HİZMETİÇİ EĞİTİM FAALİYETİ			1916
HİZMETİÇİ EĞİTİM FAALİYETİ ÖĞRETMEN ORTALAMASI			33,61

Tablo 21Yönetici ve Öğretmenlerin Katıldığı Hizmet İçi Eğitim Sayısı

Kurumdaki Mevcut Hizmetli/ Memur Sayısı

	Görevi			Eğitim Durumu	Hizmet Yılı
		Erkek	Kadın		
1	Memur	1		LİSE	14
2	Hizmetli		1	LİSE	4

Tablo 22Kurumdaki Mevcut Hizmetli/ Memur Sayısı

Personel Ödül İstatistiği

ÖDÜL TÜRÜ	2021	2022	2023	TOPLAM
	Sayı	Sayı	Sayı	
BAŞARI BELGESİ	5	119	3	127
ÜSTÜN BAŞARI BELGESİ	1	23	-	24
ÖDÜL	-	3	2	5

Tablo 23Personel Ödül İstatistiği

Okul/kurum Rehberlik Hizmetleri

Mevcut Kapasite				Mevcut Kapasite Kullanımı ve Performans					
Psikolojik Danışman Norm Sayısı	Görev Yapan Psikolojik Danışman Sayısı	İhtiyaç Duyulan Psikolojik Danışman Sayısı	Görüşme Odası Sayısı	Danışmanlık Hizmeti Alan			Rehberlik Hizmetleri İle İlgili Düzenlenen Eğitim/Paylaşım Toplantısı vb. Faaliyet Sayısı		
				Öğrenci Sayısı	Öğretmen Sayısı	Veli Sayısı	Öğretmenlere Yönelik	Öğrencilere Yönelik	Velilere Yönelik
2	2	0	2	608	30	91	3	12	2

Tablo 24 Okul Kurum Rehberlik Hizmetleri

2.7.3. Teknolojik Düzey

Okul hizmetlerinin, yararlanıcılara daha hızlı ve etkili şekilde sunulması için güncel teknolojik araçlar etkin bir biçimde kullanılmaktadır. Bu kapsamda modüler bir yapıda kurgulanmış olan Millî Eğitim Bakanlığı Bilgi İşlem Sistemi (MEBBİS) ile kurumsal ve bireysel iş ve işlemlerin büyük bölümü yürütülmektedir. Aynı zamanda sistemde personel ve öğrencilerin bilgileri bulunmaktadır. e-Okul, Veli Bilgilendirme Sistemi gibi modüllere ulaşılarak çalışmalar yürütülmektedir. Müdürlüğümüz resmi yazışmaları elektronik ortamda Doküman Yönetim Sistemi (DYS) üzerinden yapılmaktadır.

Teknolojik Kaynaklar Tablosu

Akıllı Tahta Sayısı	39	TV Sayısı	4
Masaüstü Bilgisayar Sayısı	13	Yazıcı Sayısı	12
Taşınabilir Bilgisayar Sayısı	3	Fotokopi Makinası Sayısı	3
Projeksiyon Sayısı	2	İnternet Bağlantı Hızı	100mbps

Tablo 25 Teknolojik Kaynaklar Tablosu

Tablo FizikiMekânDurumu

FizikiMekân	Var	Yok	Adedi
ÖğretmenÇalışmaOdası	√		1
EkipmanOdası		√	
Kütüphane	√		1
RehberlikServisi	√		2
ResimOdası	√		1
MüzikOdası	√		1
ÇokAmaçlıSalon		√	
SporSalonu	√		1

Tablo 26Fiziki Mekân Durumu

2.7.4. MaliKaynaklar

Okulumuz mali kaynakları, genel bütçe ve okul-aile birliği bütçesine ilişkin tablo aşağıda sunulmaktadır. Bütçe işlemleri; okul müdürü, satın alma komisyonu üyeleri, okul-aile birliği başkan ve üyeleri tarafından yürütülmektedir.

Kaynaklar	2024	2025	2026	2027	2028
GenelBütçe	676000	878800	1142440	1485172	1930124
OkulAileBirliği	125000	162500	211250	274625	357012,5
KiraGelirleri	729368	948178,4	1232632	1602421	2083148
TOPLAM	1530368	1989478	2586322	3362218	4370284

Tablo 27 MaliKaynaklar



İÇEL ANADOLU LİSESİ 2024-2028 STRATEJİK PLANI

Gelir-Gider Tablosu

Gelir-gider durumu ve harcama kalemlerine dair veriler aşağıda sunulmaktadır:

YILLAR	2021		2022		2023	
HARCAMA KALEMLERİ	GELİR	GİDER	GELİR	GİDER	GELİR	GİDER
Temizlik Malzemesi Alımları	347421,24	15589,65	743626,30	56338,66	1547161,26	132936,87
Küçük Onarım-Bakım		40129,89		84661,12		170921,89
Güvenlik Hizmet Alımı		19125		66451,68		137430
Temizlik Hizmet Alımı		-		55458,88		162972,80
Büro Makinaları Harcamaları		42908,90		43590		74056
Elektrik Faturaları Ödemeleri		121440,63		188511,36		366912,34
Su Faturaları Ödemeleri		11108		31888		69064
Doğalgaz Fatura Ödemeleri		1683,48		35235,25		76557
Telefon Faturaları Ödemeleri		836,95		1068,74		1694
Sosyal Yardımlar(Yemek)		10204,68		27155,94		43500
Kırtasiye		17478,90		39791,84		81000,24
Eğitim Malzemeleri Alımları		28069,90		37389,27		28490,7
GENEL		290097,08		667540,54		1345535,51
KASA		28.05.2024 Tarihi itibariyle okul-aile birliği hesabımızda 261.961,26 TL bulunmaktadır.				

Tablo 28 Gelir-Gider Tablosu

2.7.5. İstatistik Veriler

Stratejik planımızın istatistiki veriler başlığı altında sınıf ve şubelerimizde yer alan öğrenci mevcutları, kaynaştırma ve özel yetenekli öğrenci sayılarımız, yabancı öğrenci sayımız, öğrenci başarı, devamsızlık, disiplin, sosyal-kültürel-sportif-bilimsel faaliyetlere katılım, üniversiteye yerleşme oranları vb. istatistiki bilgilere yer verilmiştir.

Okul Öğrenci Sayıları						
Sınıfı	Erkek	Kız	Toplam	Yabancı Öğrenci	Kaynaştırma	Özel Yetenekli Öğrenci
9A	17	13	30	-	-	1
9B	17	14	31	-	-	1
9C	18	13	31	-	-	2
9D	16	14	30	-	-	-
9E	16	14	30	1	-	-
9F	17	13	30	-	-	1
9G	16	14	30	1	-	2
9H	17	14	31	-	-	1
Sınıf Geneli Toplam	134	109	243	2	-	8
10A	13	16	29	-	-	-
10B	13	15	28	1	-	-
10C	16	15	31	-	-	1
10D	15	14	29	-	-	1
10E	15	15	30	-	1	1
10F	14	14	28	-	-	1
10G	15	16	31	-	-	-
10H	14	16	30	-	1	-
Sınıf Geneli Toplam	115	121	236	1	2	4
11A	12	14	26	-	-	-
11B	14	13	27	-	-	-
11C	14	14	28	-	-	-
11D	13	14	27	-	-	-
11E	14	13	27	-	-	1
11F	14	12	26	-	-	-
11G	17	11	28	-	-	1
11H	2	10	12	-	-	-
Sınıf Geneli Toplam	100	101	201	-	-	2
12A	16	12	28	-	-	-
12B	13	10	23	-	-	-



İÇEL ANADOLU LİSESİ 2024-2028 STRATEJİK PLANI

12C	14	9	23	1	-	-
12D	13	9	22	-	-	-
12E	13	12	25	-	-	-
12F	12	14	26	-	-	-
12G	15	8	23	-	1	-
12H	12	19	31	-	-	1
Sınıf Geneli Toplam	108	93	201	1	1	1
Okul Geneli Toplam	457	424	881	4	3	15

Tablo 29 Okul Öğrenci Sayıları

Başarı belgesi istatistiği						
	2021		2022		2023	
	1.Dönem	2.Dönem	1.Dönem	2.Dönem	1.Dönem	2.Dönem
TEŞEKKÜR BELGESİ	15	15	49	45	48	59
TAKDİR BELGESİ	920	920	811	692	784	795
ONUR BELGESİ	50	50	91	128	107	79
TOPLAM BELGE SAYISI	985	1298	951	1015	939	1080

Tablo 30 Belge İstatistikleri

Disiplin Cezası Alan Öğrenci Sayıları

DİSİPLİN CEZASI	2021	2022	2023
	Sayı	Sayı	Sayı
KINAMA	-	12	19
KISA SÜRELİ UZAKLAŞTIRMA	-	1	5
CEZA ALAN TOPLAM ÖĞRENCİ SAYISI	0	13	24
CEZA ALAN ÖĞRENCİ ORANI(%)	0	1,53	2,73
*** Diğer ceza türlerinde ceza alan öğrenci bulunmamaktadır.			
*** Ceza alma ile sonuçlanan davranışlar aşağıya çıkarılmıştır.			
Disiplin Cezasına İten Davranışlar/Nedenler			
Sigara-tütün vb. bağımlılık yaratan madde kullanımına özenilmesi,			
Kaba söz ve davranışlarda bulunmak,			
Sosyal medya yanlış kullanımı,			

Sınavlarda kopya hazırlamak ve çekmek,

Tablo 31 Disiplin Cezası Alan Öğrenci Sayıları

Öğrenci Devamsızlık Ve Sınıf Tekrarı Tablosu

Veri Konusu	2021	2022	2023
20 Gün ve üzeri özürlü+özürsüz devamsızlık yapan öğrenci oranı (%)	8	5	8
Devamsızlık Ya Da Başarısızlık Nedeniyle Sınıf Tekrarı Yapan Öğrenci Sayısı	-	-	-

Tablo 32Öğrenci Devamsızlık Ve Sınıf Tekrarı Tablosu

Üniversiteye Yerleşim Sayı ve Oranları

YIL	Sınava Giren Öğrenci Sayısı	Lisans Programına Yerleşen Öğrenci Sayısı	Yerleşme Oranı (%)
2021	199	83	41,7
2022	150	62	41,33
2023	135	83	61,48

Tablo 33Üniversiteye Yerleşim Sayı ve Oranları

Sosyal-Kültürel Etkinlik Katılım İstatistiği

ETKİNLİK	2021	2022	2023
ŞİİR DİNLETİSİ	29	38	42
TİYATRO	15	18	27
ORATORYO	30	67	73
RESİM SERGİSİ	25	48	50
MÜZİK DİNLETİSİ	15	18	22
MÜNAZARA	22	80	86
BAHAR ŞENLİĞİ	-	94	108
PROJE FAALİYETLERİ	10	48	65
GEZİ	-	142	284
KERMES	-	45	57
BİLGİ YARIMASI	-	53	70
YETENEK YARIŞMASI	-	24	46
TOPLAM	146	675	930

Tablo 34Sosyal-Kültürel Etkinlik Katılım İstatistiği

Spor faaliyetleri katılım istatistiği

SPOR DALI	2021			2022			2023		
	KATILIM	LİSANSLI ÖĞRENCİ SAYISI	DERECE	KATILIM	LİSANSLI ÖĞRENCİ SAYISI	DERECE	KATILIM	LİSANSLI ÖĞRENCİ SAYISI	DERECE
FUTSAL	10	10	-	14	14		15	15	
BASKETBOL	16	16	-	16	20		15	15	İL 3.LÜĞÜ
VOLEYBOL	12	12-		12	14	İL 3.LÜĞÜ	12	12	İL 3.LÜĞÜ
MASA TENİSİ	-	-	-	4	4		6	6	
KORT TENİSİ	-	-	-	2	2		6	6	
OKÇULUK	-	-	-	4	4		6	6	
YÜZME	-	-	-	5	5		5	5	
ESKRİM	-	-	-	1	1		1	1	
BOCCE	-	-	-	2	4	İL 3.LÜĞÜ	3	3	TÜRKİYE 1.LİĞİ
MUAY THAİ	-	-	-				1	1	İL 2.LİĞİ
KARATE	-	-	-	2	3		3	3	
KICK BOKS	-	-	-	3	3		4	4	
TRİATLON	-	-	-	-	-	-	1	1	TÜRKİYE 1.LİĞİ
ATLETİZM	-	-	-						İL 3.LÜĞÜ
BİLEK GÜREŞİ	1	1	İL 1.LİĞİ	3	3	İL 3.LÜĞÜ	4	4	

Tablo 35 Spor Faaliyetleri Katılım İstatistiği

2.7.6. Kurum Kültürü Analizi

Kültür, toplumsal gelişme süreci içinde oluşturulan bütün maddî ve manevî değerler ile bunları yapmada sonraki nesillere iletmede kullanılan insanın doğal ve toplumsal çevresine egemenliğinin ölçüsünü gösteren araçların bütünüdür.

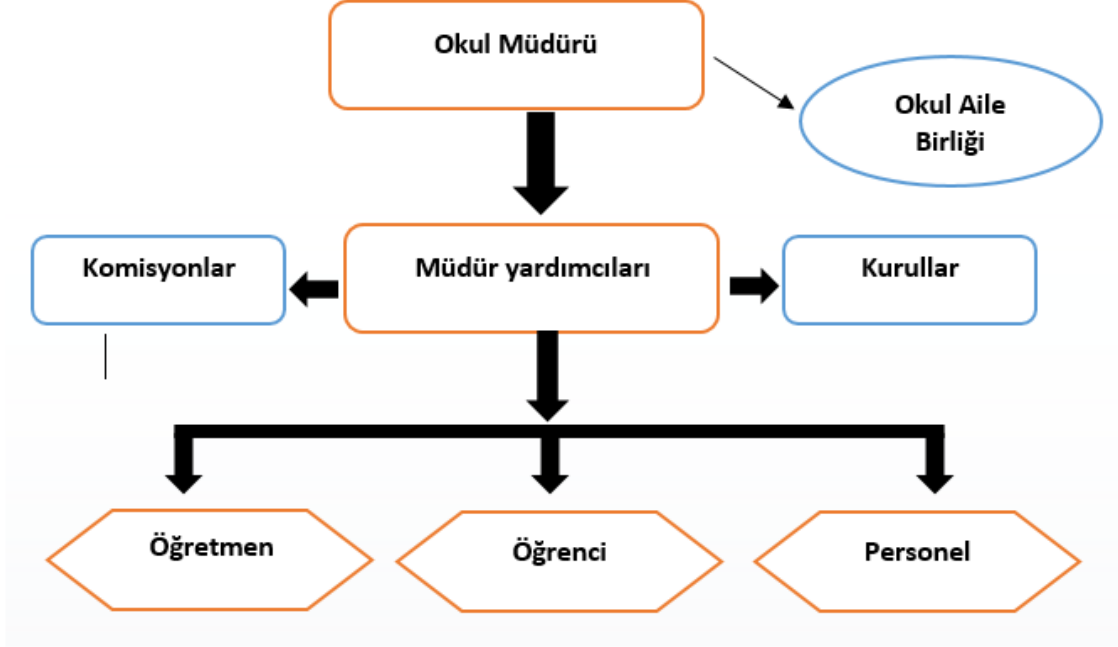
Kurum kültürü, kurumun kendine özgü inanç ve değerlerinin, kişiliğinin olmasıdır. Bir topluluğun sahip olduğu ve paylaştığı yaşam biçimidir. Kurumda paylaşılan temel değerlerin ve inançların bütünüdür, Kurumun Ruhudur. Tüm çalışanlar tarafından paylaşılan alışkanlıklar, tutum ve davranış kalıplarından oluşur. Bir kurum içinde oluşmuş, paylaşılan ortak inançlar, değerler ve alışlagelmiş davranış kalıplarıdır.

İçel Anadolu Lisesi olarak eğitim-öğretime başladığımız 1980 yılından bu tarihe kadar köklü bir kurum kültürüne sahip bulunmaktayız. Nereden geldiğimizi unutmadan nereye varacağımız konusunda sürekli gelişim sağlayan kurum kültürümüz, gerek ülkemiz gerekse de Dünya' nın birçok noktasında çalışma hayatına devam eden güçlü ve aktif mezunlarımızla her geçen gün daha da pekişmektedir. Kurum kültürümüzün en güçlü tarafı halihazırda yer alan öğrencilerimize model teşkil eden başarılı mezun portföyümüz ve eğitim-öğretime hak ettiği değeri veren sağ duyulu velilerimizdir.

Kurumumuzun köklü yapısı ve güçlü kültürü, Türkiye Vizyonu doğrultusunda öğrenciler yetiştirme sorumluluğunu üzerimize yüklemiş ve bu onurlu yükü taşımadaki motivasyonumuzu artırmıştır.

2.7.7. Teşkilat Yapısı

Şekil 1: İçel Anadolu Lisesi Teşkilat Şeması



2.8. GZFT Analizi

GZFT (SWOT) Analizi, bir planın geliştirilmesi veya bir sorunun çözümü amacıyla, bir kurumun veya durumun güçlü yanlarını belirleyerek bunları en uygun fırsatlarla eşleştiren, zayıf ve tehdit edici yönleri azaltmayı hedefleyen sistematik bir planlama (stratejik planlama) aracıdır.

Kurumsal strateji ve konumlanma açısından başvurulan bir yöntem olan SWOT analizi, ilk başta ifade edildiği gibi, firma, kurum, örgüt vs. gibi bir organizasyonun iç-dış durumunun etraflıca incelenip değerlendirildiği bir analiz uygulamasıdır.

GZFT analizine stratejik planlama ekibi üyeleriyle “Beyin Fırtınası” tekniği kullanılarak tespit edilmeye çalışılmıştır. Bunun yanında iç ve dış paydaşlara yönelik yapılan anket sonuçlarından da yararlanarak sonuçlar GZFT analizine dâhil edilmiştir.

GÜÇLÜ YÖNLER

1	Merkezi sınav sonucu akademik düzeyi yüksek öğrencilerin yerleşmesi
2	Özverili ve çalışkan bir çalışan kadroya sahip olması
3	Bilinçli ve öğrencisini takip eden işbirliğine açık velilerin olması
4	Okulun oldukça büyük bir alana sahip olması
5	Okulda her türlü sanatsal ve sportif alanların mevcut olması
6	Okulumuzun ekonomik olarak güçlü olması
7	İşbirlikçi, yenilikçi ve uyumlu bir idari kadroya sahip olması
8	Okulumuz paydaşları ile etkili iletişim halinde olunması

Tablo 36 Güçlü Yönler

ZAYIF YÖNLER

1	Öğrencilerin servis ile gelmesi ve ders dışı etkinliklere yeteri kadar katılamaması
2	Çalışanların yaş ortalamalarının yüksek olması
3	Velilerin yüksek beklenti içerisinde olmalarından kaynaklanan baskı
4	Okul binasının eski olması
5	Çok amaçlı bir salonun bulunmaması
6	Fiziki ve donanımsal olarak büyük olan okulun giderlerinin fazla olması
7	Öğrenci sayısının düşmesinden dolayı idari normun azalması
8	Okul, öğrenci ve veli iletişimde yaşanan kopukluklar.

Tablo 37 Zayıf Yönler

FIRSATLAR

1	Okulumuzun il ve ülke genelindeki güçlü lobisi
2	Okulumuzun ekonomik olarak güçlü olması
3	Toplumun çok değişik kesimlerinden oluşan bir veli ve öğrenci kitlesi
4	Eğitim-Öğretim için gerekli her türlü teknolojik altyapıya sahip olması
5	Proje okul olması nedeni ile akademik başarısı yüksek öğrencileri alması
6	Deniz kenarında ve doğa eğitimine imkan sağlayan elverişli bir konumda olması

Tablo 38 Fırsatlar

TEHDİTLER

1	Okulun çok fazla göz önünde olması
2	Okul giderlerinin gün geçtikçe hızla artması
3	Öğrenci ve velilerin ekonomik ve sosyal düzeylerindeki düşüş
4	Öğrenciler arası hızla yayılan kontrolsüz sosyal medya kullanımı
5	Öğrencilerde devamsızlık ve kılık kıyafet düzenlemesindeki boşluklar
6	Sahilde yer almasından dolayı bahar aylarında okuldan çıkma isteği

Tablo 39 Tehditler

2.9. Tespitler ve İhtiyaçlar

Tespitler ve ihtiyaçlar analizi ile GZFT analizi sonucunda ortaya çıkan sonuçlara göre planın geleceğe yönelim bölümü ile ilişkilendirilmiş ve buradan hareketle hedef, gösterge ve eylemlerin belirlenmesi sağlanmıştır.

Gelişim ve sorun alanları ayırımında eğitim ve öğretim faaliyetlerine ilişkin üç temel tema olan Eğitime Erişim, Eğitimde Kalite ve kurumsal Kapasite kullanılmıştır. Eğitime erişim, öğrencinin eğitim faaliyetine erişmesi ve tamamlamasına ilişkin süreçleri; Eğitimde kalite, öğrencinin akademik başarısı, sosyal ve bilişsel gelişimi ve istihdamı da dâhil olmak üzere eğitim ve öğretim sürecinin hayata hazırlama evresini; Kurumsal kapasite ise kurumsal yapı, kurum kültürü, donanım, bina gibi eğitim ve öğretim sürecine destek mahiyetinde olan kapasiteyi belirtmektedir.

1.TEMA: EĞİTİM VE ÖĞRETİME ERİŞİM	
1	Öğrencilerimizde toplam devamsızlığı 20 günü aşan öğrenci sayısını azaltmak.
2	Okulumuzda eğitim gören engelli öğrencilerimizin yaşam akışını rahatlatmak
3	Okula yeni kayıt olan öğrencilerin 1 gün boyunca sınıf öğretmeni eşliğinde oryantasyon çalışması yapmak
4	Okul tanıtım kulübünün kurulması ve okulun tanıtım faaliyetlerinin artırılması
5	Öğrencilerimizin memnuniyet düzeylerinin artırılarak okul terkinin önlenmesi
6	Okulda öğrencilerin okul imkânlarını verimli kullanmalarının sağlanması
7	Okulda ders dışı eğitim faaliyetlerini artırarak öğrencilerin okulda kalma sürelerini arttırmak

Tablo 40 Eğitim ve Öğretime Erişim Teması Tespit ve İhtiyaçları

2.TEMA: EĞİTİM VE ÖĞRETİMDE KALİTE	
1	Öğrencilerimizde akademik başarıyı artırıcı faaliyetlerin yapılması
2	Üniversiteye yerleşme oranını artırılması
3	Öğrencilerin ihtiyaç duyduğu rehberlik faaliyetlerini arttırmak
4	Sınav odaklı ve kaygı düzeyini kontrol edici aktiviteler yapmak
5	Öğrencilerin kendini ifade edebileceği ve potansiyelini sergileyebileceği eğitim olanakları sunmak
6	Öğrencilerimizin yeteneklerini ve güçlü yönlerini keşfetmek
7	Okula aidiyet duygusunu yeniden canlandırmak
8	Laboratuvarların ve EBA'nın etkin kullanımını yaygınlaştırmak
9	Derslerin daha verimli geçmesini sağlayacak yöntem ve tekniklerin uygulanması
10	Doğa bilim ve keşif gezilerinin artırılması
11	Okulda öğrencilerin mutlu olmalarını sağlayacak sosyal imkânların oluşturulması

Tablo 41Eğitim Ve Öğretimde Kalite Teması Tespit ve İhtiyaçları



3.TEMA: KURUMSAL KAPASİTE

1	Okulumuzda öğrencilerimizin etkin kullandıkları alanları arttırmak
2	Öğrencilerimizde sağlıklı yaşam bilincini geliştirmek için sportif aktiviteleri arttırmak
3	Bireysel sporları desteklemek
4	Okulumuza çok amaçlı bir salon kazandırmak
5	Okul, öğrenci ve veli iletişim ağını güçlendirmek
6	Okul yönetim süreçlerini çoğulcu bir katılımı sağlamak
7	Öğrenci meclislerinin etkinliğini arttırmak
8	İş güvenliği ile ilgili gerekli önlemleri almak ve iş güvenliği bilincini tüm çalışan ve öğrencilere aktarmak
9	Okul servislerinin zamanında öğrencileri bırakması ve öğrenci güvenliği ile ilgili gerekli tedbirleri almasını sağlamak
10	Kurum kültürünü tüm paydaşlara aktarmak ve güçlü kurumsal kimliği devam ettirmek.

Tablo 42Kurumsal Kapasite Teması Tespit ve İhtiyaçları

3. GELECEĞE BAKIŞ



3.1. Misyon, Vizyon ve Temel değerler

Okul Müdürlüğümüzün Misyon, vizyon, temel ilke ve değerlerinin oluşturulması kapsamında öğretmenlerimiz, öğrencilerimiz, velilerimiz, çalışanlarımız ve diğer paydaşlarımızdan alınan görüşler, sonucunda stratejik plan hazırlama ekibi tarafından oluşturulan Misyon, Vizyon, Temel Değerler; Okulumuz üst kurulana sunulmuş ve üst kurul tarafından onaylanmıştır.

3.2. Misyon

Türkiye’de, üniversiteye yerleştirme başarısıyla anadolu liseleri içinde ilk onda yer alan, fiziki olanakları ile öğrencilerine sosyal, sportif faaliyetlere üst düzeyde katılım sağlayabilen; Türkiye’nin en iyi üniversitelerine ileride toplumu yönlendirebilecek, yaratıcı, görev ve sorumluluk bilinci yüksek, Atatürk ilke ve devrimlerine bağlı, özgüvenli, iletişim gücü yüksek, yerel ve evrensel değerlere saygılı, doğruyu savunmak için cesaretli; bilimi rehber edinmiş öğrenciler yetiştiren bir kurum olmak.

3.3. VİZYON

Her Zaman Her Yerde En Kalitelisi

3.4. TEMEL DEĞERLER

1. Ulusal ve evrensel değerlere bağlıyız.
2. İnsan hak ve özgürlüklerine duyarlıyız. Bizim için her insan değerlidir
3. Uzlaşma, barış ve demokrasi kültürünün parçasıyız.
4. Fikri hür, vicdanı hür bireyler olmayı amaçlarız.
5. Biz duygusunun önemine inanırız.
6. Özgürlük bize göre insan olmanın gereğidir; Ancak özgürlüğün sorumluluk getirdiğini de biliriz.
7. Sorun üreten değil sorun çözen bireyler olmayı amaçlarız.
8. Sağlıklı iletişim yollarını bilir ve uygularız
9. İlişkilerimizde adalet bizim için son derece önemlidir.
10. Yeniliklerden korkmayız; Yeniliklerin, ilerleme için gereğini biliriz.
11. Değişimin ve sürekli gelişimin önemine inanırız.
12. Okulumuzda yapılan çalışmaların ülkemize ve insanlığa katkı getireceğine inanırız.
13. İlişkilerinde; dürüstlüğü, güveni, hoşgörüyü esas alan ve etkili iletişim kurabilen bireyler olmayı tercih ederiz.
14. Topluma ve doğaya karşı saygılıyız.

4. AMAÇ, HEDEF, GÖSTERGE ve STRATEJİLER- MALİYETLENDİRME



4.1 Amaç-Hedef ve Stratejiler

EĞİTİM ÖĞRETİME ERİŞİM								
AMAÇ 1	Öğrencilerin eğitim ve öğretime etkin katılımlarıyla tamamlamalarını sağlamak							
HEDEF 1.1	Öğrencilerin okula erişim, devam ve okulu tamamlama oranları artırılacaktır.							
PERFORMANS GÖSTERGESİ	Hedefe Etkisi	Mevcut	HEDEF					
		2023	2024	2025	2026	2027	2028	
P.G. 1.1.1.Okula kayıt olanların mezun olma oranı (%)	30	100	100	100	100	100	100	100
P.G. 1.1.2.Bir eğitim ve öğretim yılında destekleme ve yetiştirme kurslarına kayıt yaptıran öğrenci oranı	20	3	10	10,5	11	11,5	12	12
P.G. 1.1.3.20 gün ve üzeri özürlü-özürsüz devamsızlık yapan öğrenci sayısı/oranı	Oran 30	11	4,06	4,4	4,2	4,0	3,8	3,8
P.G. 1.1.4. Destekleme ve yetiştirme kurslarındaki toplam ders saatinin 1/5'ine devam etmeyen öğrenci oranı (%)	20	2	1,8	1,6	1,4	1,2	1	1
Koordinatör Birim	Müdür yardımcısı							
İş birliği yapılacak birimler	Devamsızlık Takip Komisyonu, Branş Öğretmenleri, Rehber öğretmenleri, Okul aile birliği							
Riskler	- İhtiyaçların karşılanmasına yönelik mali kaynakların yetersiz kalması - Öğrencilerin okula devamlarının sağlanması hususunda okul-aile iş birliğinin yetersiz kalması - Öğrenme kayıplarının telafi edilmesi amacıyla düzenlenen mekanizmaların yetersiz kalması							
Stratejiler	S.1.1. Öğrencilerin devamsızlık nedenleri belirlenecek, öğrenci ve veli iş birliğiyle bu nedenleri ortadan kaldırmaya yönelik çalışmalar yürütülecektir. S.1.2. Öğrenci devamsızlığının olumsuz etkilerini azaltmaya yönelik eksik kazanımların giderilmesi, sosyal etkinlikler, uzaktan öğrenme olanaklarına ilişkin farkındalık çalışmaları gibi telafi tedbirleri alınacaktır. S.1.3. Okul ortamının öğrenciler için cazip hale gelmesini sağlayacak sosyal, sportif vb. imkânlar artırılacaktır. S.1.4. DYK kurslarına devamsızlık nedenleri araştırılarak devamsızlığı azaltacak çalışmalar yapılacaktır. S.1.5. Öğrencilerin okula, okul kültürüne ve eğitim alacakları alana uyumunu güçlendirmek için çalışmalar yürütülecektir.							



İÇEL ANADOLU LİSESİ 2024-2028 STRATEJİK PLANI

Maliyet Tahmini	90431 TL
Tespitler	- Ailelerin eğiti-öğretim iş ve işlemlerine dair bilgilerinin kısıtlı olması - Devamsızlığın önlenmesi ve öğrenme kayıplarının giderilmesi için etkili rehberlik yapılmaması -Destekleme ve Yetiştirme Kursları'nda devamsızlık oranının ve kapanan kurssayısının fazla olması
İhtiyaçlar	- Aile eğitimlerine devam edilmesi -Eğitimin paydaşları ile iş birliklerinin artırılması

Tablo 43 Eğitim Öğretime Erişim

SOSYAL ETKİNLİKLER							
AMAÇ 2	Öğrencilerin kaliteli eğitime erişimleri fırsat eşitliği temelinde artırılarak bilişsel, duyuşsal ve fiziksel olarak çok yönlü gelişimleri sağlanacak ve temel hayat becerilerini edinmiş öğrenciler yetiştirilecektir.						
HEDEF 2.1	Öğrencilerin bilimsel, kültürel, sanatsal, sportif ve toplum hizmeti alanlarında ders dışı etkinliklere katılım oranını artırmak.						
PERFORMANS GÖSTERGESİ	Hedefe Etkisi	Mevcut	HEDEF				
		2023	2024	2025	2026	2027	2028
P.G. 2.1.1. Okulda bir eğitim ve öğretim yılında bilimsel, kültürel, sanatsal ve sportif alanlarda en az bir faaliyete katılan öğrenci sayısı	25	834	850	870	890	910	930
P.G. 2.1.2. Bir eğitim ve öğretim yılında en az iki sosyal sorumluluk ve toplum hizmeti çalışmalarına katılan öğrenci oranı (%)	25	450	480	500	540	560	620
P.G. 2.1.3. Okulun katılım sağladığı yerel, ulusal ve uluslararası proje yarışmalarına katılan öğrenci sayısı	25	162	170	175	180	185	190
P.G. 2.1.4. Bir eğitim ve öğretim yılında üniversitelerde yürütülen bilimsel, sosyal, kültürel, sanatsal ve sportif alanlardaki faaliyetlere katılan öğrenci oranı (%)	25	85	86	88	90	92	94
Koordinatör Birim	Müdür Yardımcıları						
İş birliği yapılacak birimler	Proje Grupları, Branş Öğretmenleri, Müdür Yardımcıları						
Riskler	-Öğrencilerin sosyal-sportif-kültürel etkinlikler ve yarışmalara ilgilerinin azalması, -Ailelerin sosyal etkinliklere yönelik mesafeli duruşu, -Yarışma ve projelerin eğitim-öğretim faaliyetlerini aksatacak yoğunlukta olması, zamanlamalarının uygun olmaması						
Stratejiler	S.2.1. Her bir öğrencinin bir kulüp faaliyetinde aktif olarak yer alması sağlanarak kulüp faaliyetlerinin etkinliği artırılabilecektir. S.2.2. Öğrencilerin seviyelerine uygun olarak toplumsal sorunların						

	<p>çözümüne katkı sağlamak amacıyla afet ve acil durum, çevre, eğitim, spor, kültür ve turizm, sağlık ve sosyal hizmetler alanlarında sosyal sorumluluk ve toplum hizmeti çalışmalarına katılımları artırılabacaktır.</p> <p>S.2.3. Öğrencilerin yerel, ulusal ve uluslararası proje ve yarışmalara katılmaları teşvik edilecektir.</p> <p>S.2.4. Okulda eğitimi verilen meslek alanlarının öğretim programı kazanımlarına uygun olarak kurum dışı etkinliklere katılım teşvik edilecektir.</p> <p>S.2.5. Okulda oluşturulacak bilim kulübü aracılığıyla yerel düzeyde etkinliklerin düzenlenmesi sağlanacaktır.</p> <p>S.2.6. Sektörle iş birliği içerisinde yürütülen bilimsel, sosyal, kültürel, sanatsal ve sportif alanlardaki faaliyetler artırılabacaktır.</p>
Maliyet Tahmini	99.474,10TL
Tespitler	<p>-Öğrenci ve velilerin sosyal etkinliklere yönelik ilgilerinde azalma mevcuttur.</p> <p>-Sosyal etkinlik, proje, yarışma faaliyetlerin programı ve sayısı çok yoğundur.</p>
İhtiyaçlar	<p>-Proje ve yarışmaların sayısı ve programlaması eğitim-öğretim faaliyetlerini etkilemeyecek şekilde planlanmalıdır.</p> <p>-Faaliyetlere yönelik öğrenci ve ailelerin bilgilendirilmesi etkin olarak yapılmalıdır.</p>

Tablo 44Sosyal Etkinlikler

EĞİTİM ÖĞRETİMDE KALİTE

AMAÇ 3	Öğrencileri ilgi, yetenek ve akademik becerileri doğrultusunda üst öğrenime hazırlanması yenilikçi, girişimci, üretken medeniyet ve kalkınmaya destek veren, ekonomiye değer katan bireyler olarak yetiştirilmesi sağlanacaktır.							
HEDEF 3.1	Öğrenme kazanımlarını takip eden ve velileri de sürece dâhil eden bir yönetim anlayışı ile öğrencilerimizin akademik başarılarını artırmak.							
PERFORMANS GÖSTERGESİ	Hedefe Etkisi	Mevcut	HEDEF					
			2023	2024	2025	2026	2027	2028
P.G.3.1.1. Lisans (4 Yıllık) programlarına yerleşen öğrenci sayısı	25	83	85	87	89	91	93	
P.G.3.1.2. Öğrencilerin yıl sonundaki derslerin başarı ortalaması	20	93,15	93,80	94	94,20	94,40	94,50	
P.G.3.1.3. Öğrenci başına okunan ortalama kitap sayısı	15	8	8,3	8,6	8,9	9,2	9,5	
P.G.3.1.4. Yüksek Öğretim Kurumları Sınavlarında (TYT)-AYT' de ilk 500-1000-5000-10000'de yer alan öğrenci sayısı	20	28	30	32	34	36	38	
P.G.3.1.5. Yüksek Öğretim Kurumları Sınavlarında (TYT)-TYT'	20	14	16	18	20	22	24	



İÇEL ANADOLU LİSESİ 2024-2028 STRATEJİK PLANI

de ilk 500-1000-5000-10000'de yer alan öğrenci sayısı									
Koordinatör Birim	Müdür Yardımcıları								
İş birliği yapılacak birimler	Rehber Öğretmenler, Branş Öğretmenleri, Veliler, Okul-Aile Birliği								
Riskler	<ul style="list-style-type: none">-Öğrencilerin 4 yıllık bir programa yerleşebilecekken çok seçici olması ve yerleşmeyi ertesi yıla ertelemesi,-Öğrencilerin yeterlilik ve yetenekleriyle paralel tercihler yapmaması,-Ailelerin üniversite tercihinde öğrenciyi zorlar nitelikte etkide bulunması,-Öğrencilerin sınav ve gelecek kaygısıyla kitap okuma kültüründen uzaklaşması, akademik başarıyı ön plana almaları								
Stratejiler	<p>S.3.1.1. Öğrencilerin genel derslerdeki kazanım eksiklikleri tespit edilerek destekleme ve yetiştirme kurslarıyla akademik yeterliklerinin artırılması sağlanacaktır.</p> <p>S.3.1.2. Uzaktan eğitim videoları aracılığıyla öğrencilerin tamamlayıcı ve destekleyici eğitim almaları sağlanacaktır.</p> <p>S.3.1.3. Okulda düzenlenen münazara, panel vb. etkinlikler vasıtasıyla öğrencilerin dili kullanma ve kendilerini ifade etme becerileri geliştirilecektir.</p> <p>S.3.1.4. Öğrencilerin kitap okumasını teşvik etmek için etkinlikler düzenlenecektir.</p> <p>S.3.5. Okul içinde makale, kompozisyon yazma, resim yapma vb. yarışmalar düzenlenecek ve öğrencilerin ödüllendirilmesi sağlanacaktır</p> <p>S.3.1.6. Derslerde proje tabanlı yöntem kullanılarak öğrencilerin analiz, sentez ve değerlendirme becerilerinin geliştirilmesi sağlanacaktır.</p> <p>S.3.1.7. Her bir öğrencinin hazır bulunuşluk seviyesine uygun en az bir proje ve etkinliğe katılması sağlanacaktır.</p> <p>S.3.1.8. Her bir öğrenciye aktif bir şekilde rehberlik faaliyeti sağlanacaktır.</p>								
Maliyet Tahmini	81.387,90 TL								
Tespitler	<ul style="list-style-type: none">-Öğrencileri üniversite tercih sürecinde ailelerinin etkisi fazladır.-Akademik kaygılar nedeniyle okuma kültürü azalmaktadır.-Öğrencilerin üniversite tercihlerinde yaşadıkları kararsızlıklar bulunmaktadır.								
İhtiyaçlar	<ul style="list-style-type: none">-Tercih rehberliği faaliyetleri artırılmalıdır.-Aile eğitimleri yoğunlaştırılmalıdır.-Okuma kültürünü geliştirici faaliyetler planlanmalıdır.-Okul kütüphanesi zenginleştirilmelidir.								

Tablo 45Eğitim Öğretimde Kalite

EĞİTİM ÖĞRETİMDE KALİTE							
AMAÇ 3	Öğrencilerin ilgi, istidat ve kabiliyetlerini geliştirerek gerekli bilgi, beceri, davranışlar ve birlikte iş görme alışkanlığı kazandırmak suretiyle hayata hazırlamak bir meslek sahibi olmalarını sağlamak.						
HEDEF 3.2	Öğrencilerin akademik ve yaşam becerilerinin geliştirilmesi için rehberlik faaliyetleri güçlendirilecektir.						
PERFORMANS GÖSTERGESİ	Hedefe Etkisi	Mevcut	HEDEF				
		2023	2024	2025	2026	2027	2028
P.G.3.2.1.Öğrenci görüşmeleri sayısı	25	608	620	640	660	680	700
P.G.3.2.2. Veli görüşmeleri sayısı	25	91	150	200	250	300	350
P.G.3.2.3. Öğretmen görüşmeleri sayısı	25	30	35	40	45	50	55
P.G.3.2.4. Düzenlenen kariyer günü sayısı	25	16	17	18	19	20	21
Koordinatör Birim	Müdür Yardımcıları						
İş birliği yapılacak birimler	Rehber Öğretmenler, Mezunlar, Okul-Aile Birliği, Veliler						
Riskler	-Öğrencilerin bir kısmının içe dönük olması nedeniyle rehberlik hizmeti alma ihtiyaçlarını ertelemeleri, -Velilerin rehberlik servisi ile iş ve işlemlerine dair ilgisizliği,						
Stratejiler	S.3.2.1. Sınıf rehber öğretmen ve okul rehber öğretmen arasındaki çalışma iş birliği güçlendirilerek sağlıklı ruh yapısına sahip, kendisini keşfetmeyi öğrenmiş mutlu bireyler yetiştirmeyi sağlamak amacıyla etkinlikler/uygulamalar gerçekleştirilecektir. S3.2.2. Rehberlik faaliyetlerinin önemi ile ilgili öğretmenlere yönelik farkındalık faaliyetleri geliştirilecektir. S.3.2.3.Öğrencilerin yaş dönem özellikleri, bu dönemde karşılaşılabilecek sorunlar ve bu sorunlarla baş etme, öğrenci-veli sağlıklı iletişim kurma yöntemleriyle ilgili velilere yönelik etkinlikler düzenlenerek velilerin eğitim süreçlerinde yer alması sağlanacaktır. S.3.2.4. Mesleki ve teknik ortaöğretimden mezun ve alanlarında başarı sağlamış bireylerle birlikte kariyer günleri düzenlenerek öğrencilerin motivasyonlarının artırılması sağlanacaktır. S.3.2.5. Sektörle iş birliği içinde seminer düzenlenerek öğrencilerde girişimcilik konusunda farkındalıklarının artırılması sağlanacaktır.						
Maliyet Tahmini	85.909,45 TL						
Tespitler	-Öğrenciler daha çok akademik konularda rehberlik hizmeti almaktadır. -Veliler, rehberlik hizmetlerine gerekli önemi vermemektedir.						
İhtiyaçlar	Öğrenciler eğitim-öğretim sürecini kapsayan her konuda rehberlik servisi ile sıkı bir diyalog içerisinde olmalıdır. -Veliler rehberlik hizmetlerine gereken önemi göstermelidir.						

Tablo 46Eğitim Öğretimde Kalite

EĞİTİM ÖĞRETİMDE KALİTE								
AMAÇ 3	Öğrencileri ilgi, yetenek ve akademik becerileri doğrultusunda üst öğrenime hazırlanması yenilikçi, girişimci, üretken medeniyet ve kalkınmaya destek veren, ekonomiye değer katan bireyler olarak yetiştirilmesi sağlanacaktır.							
HEDEF 3.3	Öğrencilerin gereksinimleri odağında, uluslararası projelere katılım oranları ve hareketlilik düzeyi yükseltilerek beceri temelli yabancı dil öğrenme yeterlilikleri artırılabacaktır.							
PERFORMANS GÖSTERGESİ		Hedef Etkisi	Mevcut	HEDEF				
				2023	2024	2025	2026	2027
P.G.3.3.1. Yabancı dil yeterliliklerini artırmaya dönük açılan kurs ve öğrenci sayısı	Kurs	10	1	2	3	4	5	6
	Öğrenci	10	20	30	40	50	60	70
P.G.3.3.2. Öğrencilere yabancı dil bilmenin önemini ve gerekliliğini anlatan seminer sayısı		20	1	2	3	4	5	6
P.G.3.3.3. Yabancı dil dersi yılsonu puan ortalaması		20	92	92,50	92,70	92,90	93	93,1
P.G.3.3.4. Ulusal ve uluslararası hareketlilik programlarına/projelerine yapılan başvuru sayısı		20	2	3	4	5	6	7
P.G.3.3.5. Ulusal ve uluslararası hareketlilik programlarına katılan öğrenci sayısı		20	4	6	8	10	12	14
Koordinatör Birim	Müdür Yardımcısı							
İş birliği yapılacak birimler	Yabancı Dil ve Diğer Branş Öğretmenleri, Proje Ekipleri, İlçe/İl Milli Eğitim Müdürlükleri Arge Birimleri							
Riskler	Öğrencilerin akademik kaygı ile Yabancı Dil derslerine diğer derslere nazaran daha az önem vermesi, -Yabancı Dil öğrenme gerekliliğinin yeterince anlaşılabilmesi, -Proje Hareketlilik Programlarına başvurunun az yapılması,							
Stratejiler	S.3.3.1.Öğrencilerin yabancı dil öğrenme yeterliliklerini geliştirmeye yönelik kurslar açılacaktır. S.3.3.2.Öğrencilere yabancı dil bilmenin önemini ve gerekliliğini anlatan seminerler düzenlenecektir. S.3.3.3. Öğrencilerin yabancı dil eğitimine yönelik olarak düzenlenen konferanslara katılımları sağlanacaktır. S.3.3.4. Yabancı dil eğitimine yönelik dijital içerikler ve platformlardan haberdar olmaları sağlanacaktır. S.3.3.5. Yabancı dil eğitimini destekleyen uluslararası projelerin ve hareketliliklerin tanıtımını yaparak öğretmen ve öğrencinin							

	<p>motivasyonu sağlanacaktır.</p> <p>S.3.3.6. Duvar panoları, afişler, vb. uygulamalarla okulun fiziki alanlarında yabancı dilin yazılı olarak ön plana çıkartılması sağlanacaktır.</p> <p>S.3.3.7. Tüm Kademelerdeki öğrencilere pratik yapma imkânı sağlayan materyallerin bulunduğu yabancı dil sınıfı ya da atölyesi oluşturulacaktır.</p> <p>S.3.3.8. Yabancı dil etkinlikleri kapsamında öğrenci kulüpleri oluşturulacaktır.</p>
Maliyet Tahmini	103.995,70 TL
Tespitler	-Öğrenciler akademik kaygı nedeniyle Yabancı Dil dersi ve Ulusal ve Uluslararası Hareketlilik Projelerine yeterince önem vermemektedir.
İhtiyaçlar	-Öğrencilere yabancı dil bilmenin önemini ve gerekliliğini anlatan seminerlerin sayısı artırılmalıdır. -Yabancı dil eğitimini destekleyen uluslararası projelerin ve hareketliliklerin tanıtımını yaparak öğretmen ve öğrencinin motivasyonu artırılmalıdır.

Tablo 47 Eğitim Öğretimde Kalite

KURUMSAL KAPASİTE								
AMAÇ4	Okulların kurumsal kapasite ve yeterlilikleri verimli ve sürdürülebilir bir şekilde geliştirilecektir.							
HEDEF 4.1	Okul yöneticilerinin ve öğretmenlerin mesleki gelişimleri ve motivasyonları güçlendirilecektir.							
PERFORMANS GÖSTERGESİ	Hedefe Etkisi	Mevcut	HEDEF					
			2023	2024	2025	2026	2027	2028
P.G 4.1.1 Hizmet içi eğitim alan yönetici ve öğretmen sayısı/oranı (%)	50	100	100	100	100	100	100	100
P.G 4.1.2 Uzaktan hizmet içi eğitime katılan öğretmen sayısı/oranı (%)	50	100	100	100	100	100	100	100
Koordinatör Birim	Müdür Yardımcısı							
İş birliği yapılacak birimler	Branş Öğretmenleri, Okul İdaresi, Zümre Öğretmenler Kurulu							
Riskler	-Öğretmenlerin hizmet içi eğitim ihtiyaçlarının azalması							
Stratejiler	<p>S.4.1.1. Okul yöneticilerinin ve öğretmenlerin mesleki gelişim ihtiyaçları tespit edilerek, bu ihtiyaçları gidermeye yönelik bir mesleki gelişim planı hazırlanacaktır.</p> <p>S.4.1.2. Okul yöneticilerinin ve öğretmenlerin uzaktan hizmet içi eğitimlere katılmaları teşvik edilecektir.</p> <p>S.4.1.3. Okul personelinin motivasyon, iş doyumunu ve kurumsal bağlılık düzeylerini artıracak çalışmalar yapılacaktır</p>							
Maliyet Tahmini	101734,90 TL							
Tespitler	-Öğretmenlerin bazı hizmet içi eğitim faaliyetleri ders saatlerine denk gelmektedir.							

İhtiyaçlar	Öğretmenlerin bazı hizmet içi eğitim faaliyetleri ders saatlerine denk gelmemesi için planlama yapılmalıdır.
-------------------	--

Tablo 48 Kurumsal Kapasite

KURUMSAL KAPASİTE							
AMAÇ 4	Okulun amaçlarına ulaşmasını sağlayacak kurumsal imkân ve yetkinlikler verimli ve sürdürülebilir bir şekilde geliştirilecektir.						
HEDEF 4.2	Eğitim ve öğretimin bilişsel, duyuşsal ve davranışsal açıdan sağlıklı ve güvenli bir ortamda gerçekleştirilmesi için okul sağlığı ve güvenliği geliştirilecektir.						
PERFORMANS GÖSTERGESİ	Hedefe Etkisi	Mevcut	HEDEF				
		2023	2024	2025	2026	2027	2028
P.G.4.2.1. Bağımlılıkla mücadele ve akran zorbalığı ile ilgili konularda eğitim alan öğrenci sayısı	20	702	710	720	730	740	750
P.G.4.2.2. Akran zorbalığı ve siber zorbalıkla ilgili konularda eğitim alan öğrenci ve öğretmen sayısı	15	735	745	755	765	775	785
P.G.4.2.3. Sağlıklı beslenme ve obezite ile ilgili konularda eğitim alan öğrenci sayısı	15	526	530	540	550	560	570
P.G.4.2.4. Hijyen, gıda güvenliği ve bulaşıcı hastalıklar ile ilgili konularda eğitim alan öğrenci sayısı	15	582	590	600	610	620	630
P.G.4.2.5. Sivil savunma eğitimi alan öğrenci sayısı	15	524	530	540	550	560	570
P.G.4.2.6. Afet ve acil durum tatbikat sayısı	20	2	3	3	3	4	4
Koordinatör Birim	Müdür Yardımcısı						
İş birliği yapılacak birimler	Rehberlik Servisi, Sağlık Bilgisi Öğretmeni, Sivil Savunma Kulübü						
Riskler	Öğrencilerin okul sağlığı ve güvenliğine ilişkin eğitimlere ilgilerinin azalması.						
Stratejiler	S.4.2.1. Atölye ve laboratuvarlarda iş kazası yaşanmaması için bilgilendirme faaliyetleri yapılacak ve eğitim ortamları iş güvenliği ve sağlığına uygun hâle getirilecektir. S.4.2.2. Öğrenci, öğretmen ve velilerde farkındalık oluşturmak için bağımlılıkla mücadele, akran zorbalığı, siber zorbalık, sağlıklı beslenme ve obezite, hijyen, bulaşıcı hastalıklar ve gıda güvenliği gibi konularda alan uzmanları ile iş birliğinde eğitimler düzenlenecektir. S.4.2.3. Okulda yaşanan disiplin olaylarının nedeni rehber öğretmen koordinasyonunda sınıf rehber öğretmeni ve öğrencilerin diğer öğretmenleriyle iş birliğinde tespit edilerek bu konuda çalışmalar yapılarak öğrencilerin ve velilerin farkındalıkları artırılacaktır. S.4.2.4. Başarılı ve örnek davranış sergileyen öğrencilerin onur belgesiyle ödüllendirilmesi ve bu öğrencilerin diğer öğrencilere örnek						

	<p>olması sağlanacaktır.</p> <p>S.4.2.5. Doğa, insan ve teknoloji kaynaklı (deprem, sel, heyelan, yangın, çığ ve salgın hastalıklar vd.) afetlere karşı gerekli tedbirlerin alınması için çalışmalar yapılacaktır.</p> <p>S.4.2.6. Doğa, insan ve teknoloji kaynaklı (deprem, sel, heyelan, yangın, çığ ve salgın hastalıklar vd.) konularında alan uzmanları ile iş birliğinde öğretmen, öğrenci ve velilere farkındalık eğitimleri verilecektir.</p> <p>S.4.2.7. Sivil savunma alanında kulüp faaliyetleri kapsamında etkinlikler düzenlenecektir.</p> <p>S.4.2.8. Okulun afet ve acil durum eylem planının güncel tutulması sağlanacaktır.</p> <p>S.4.2.9. Afet ve acil durum tatbikatları düzenlenecektir.</p>
Maliyet Tahmini	102639,20 TL
Tespitler	Öğrencilerin okul sağlığı ve güvenliğine ilişkin eğitimlere ilgileri azalmaktadır.
İhtiyaçlar	Öğrencilerin okul sağlığı ve güvenliğine ilişkin eğitimlere ilgilerinin artırılmalıdır.

Tablo 49 Kurumsal Kapasite

4.2. Maliyetlendirme



İÇEL ANADOLU LİSESİ 2024-2028 STRATEJİK PLANI

Kaynak Tablosu	2024	2025	2026	2027	2028	Toplam
Genel Bütçe	40000	52000	70000	90000	118488	370488
Diğer (Okul Aile Birlikleri)	40000	52000	65200	85760	110000	352960
TOPLAM	80000	104000	135200	175760	228488	723448

Tablo 50 Maliyetlendirme Kaynak Tablosu

2024-2028 Stratejik Planı Faaliyet/Proje Maliyetlendirme Tablosu

		2024	2025	2026	2027	2028	ToplamMaliyet
Amaç1	Hedef 1.1	10000	13000	16900	21970	28561	90431
Amaç2	Hedef 2.1	11000	14300	18590	24167	31417,1	99474,1
Amaç3	Hedef 3.1	9000	11700	15210	19773	25704,9	81387,9
	Hedef 3.2	9500	12350	16055	20871,5	27132,95	85909,45
	Hedef 3.3	11500	14950	19435	25265,5	32845,15	103995,7
Amaç 4	Hedef 4.1	11250	14625	19012,5	24716,25	32131,13	101734,9
	Hedef 4.2	11350	14755	19181,5	24935,95	32416,74	102639,2
Genel Yönetim Giderleri		6400	8320	10816	14060,8	18279,04	57875,84
TOPLAM		80000	104000	135200	175760	228488	723448

Tablo 51Maliyetlendirme Tablosu

5. İZLEME VE DEĞERLENDİRME



İZLEME, DEĞERLENDİRME VE RAPORLAMA

- Okulumuz Stratejik Planı izleme ve değerlendirme çalışmalarında 5 yıllık Stratejik Planın izlenmesi ve 1 yıllık gelişim planının izlenmesi olarak ikili bir ayrıma gidilecektir.
- Stratejik planın izlenmesinde 6 aylık dönemlerde izleme yapılacak denetim birimleri, il milli eğitim müdürlüğü ve Bakanlık denetim ve kontrollerine hazır halde tutulacaktır.
- Yıllık planın uygulanmasında yürütme ekipleri ve eylem sorumlularıyla aylık ilerleme toplantıları yapılacaktır. Toplantıda bir önceki ayda yapılanlar ve bir sonraki ayda yapılacaklar görüşülüp karara bağlanacaktır.
- 2024-2028 yıllara göre faaliyet raporları (Haziran-Temmuz) hazırlanarak İlçe Milli Eğitim Müdürlüğü Strateji Geliştirme Hizmetleri Şube Müdürlüğüne gönderilmek üzere hazır tutulacaktır.
- Tüm çalışmalar açıklık ve hesap verebilirlik ilkesine uygun olarak gerçekleştirilecektir.

İÇEL ANADOLU LİSESİ İMZA SİRKÜSÜ

ADI-SOYADI	İMZA	ADI-SOYADI	İMZA
YUSUF ADA		MUSTAFA ÖZGÜR	
ERDAL UYAR		MUSTAFA NECATİ DEDE	
ADALET ONURDAĞ		NURAY ÇINARLI	
ADEM ŞENEL		ORAL MUSTAFA AKÇA	
ARİFE ÖZTÜRK AKVEREN		ÖZNUR ÖZGÜL	
AYHAN KORKMAZ		RAHŞAN DOĞAN	
AYSEL YAŞAR		RAZİYE İŞİK	
AYTAÇ ASLIM		REFİK POLAT	
BAYRAM AĞLAMIŞ		RUKİYE KILIÇ	
BEHÇET GÜRBÜZ		SADUN ERYILMAZ	
BERRİN TOSMUR ŞAHİN		SALİH YAKALI	
BEYHAN SEVİMLİ		SEBAH POLAT	
DERYA SERİN		SELİN ÖZDEMİR	
DİLEK METE		SERAP ŞENGÜL	
EMRAH KARAKAŞ		SERVET HASAN KUŞ	
ENGİN YÜCE		SEVGİ SONKAYA	
ERCAN ALTUNDAĞ		SEVİM YILMAZ	
FERDAĞ ÖZCAN		SEVİNÇ YAKALI	
HASAN SARIKAYA		SİBEL BAYRAKTAR ÇETİN	
İLHAN GÜLLÜ		SİBEL OĞUZ	
İLKNUR KÖSTEKÇİ		SUZAN AYDIN	
İNCİ UÇAR		ŞAYİSTE LALE BALKAN	
KERİM OKUTKAN		ŞEBNEM GÖL	
MEHMET BEŞİR EVRENSEL		ŞEVKET GÜL	
MİTAT KÜÇÜK		TOLGA YELKEN	
MURAT EMRE		YUNUSÇELİK	
MURAT GÜNAYDIN		ZEHRA ŞEKERCİ	
MUSTAFA KAPLAN		ZEYNEP TERCAN	



T.C.
MEZİTLİ KAYMAKAMLIĞI
İlçe Millî Eğitim Müdürlüğü
İçel Anadolu Lisesi

Sayı : E-26951954-602.99-105072395
Konu : 2024-2028 Stratejik Planı

27.06.2024

MÜDÜRLÜK MAKAMINA

İlgi : a) 5018 Sayılı Kamu Mali Yönetimi ve Kontrol Kanunu.
b) MEB Strateji Geliştirme Başkanlığının 10/06/2022 tarih ve 2022/12 sayılı genelgesi.

İlgi kanun ve genelge doğrultusunda 2024-2028 yıllarını kapsayan İçel Anadolu Lisesi Müdürlüğü Stratejik Planı (Ek-1) hazırlanmıştır. 2024-2028 İçel Anadolu Lisesi Müdürlüğü Stratejik Planının yürürlüğe konulması ve yayımlanması Müdürlüğümüzce uygun görülmektedir.

Makamlarınızca da uygun görüldüğü takdirde olurlarınıza arz ederim.

Yusuf ADA
Okul Müdürü

OLUR

<...>

Mehmet BADAS
İlçe Milli Eğitim Müdürü

Ek:1 Adet Stratejik Planı

Bu belge güvenli elektronik imza ile imzalanmıştır.

Adres : Menderes Mah. Barbaros Hayrettin Paşa Cad.
33190Mezitli/MERSİN
Telefon No : 0324 358 16 37-120
E-Posta: 967897@meb.k12.tr
Kep Adresi : meb@hs01.kep.tr

Belge Doğrulama Adresi : <https://www.turkiye.gov.tr/meb-ebys>
Bilgi için: Erdal UYAR
Unvan : Müdür Yardımcısı
İnternet Adresi: <https://ial.meb.k12.tr/> Faks 0324 358 27 84

Bu evrak güvenli elektronik imza ile imzalanmıştır. <https://evraksorgu.meb.gov.tr> adresinden 6c6c-6d28-38dd-892b-c47d kodu ile teyit edilebilir.

